

**Тематическая диагностическая работа
по подготовке к ГИА-9**

**по ИСТОРИИ
по теме**

«История России с древнейших времён до конца XVI в. (IX в.–1598 г.)»

**25 сентября 2014 года
9 класс**

**Вариант ИС90201
(на 45 минут)**

Район
Город (населённый пункт)
Школа
Класс
Фамилия
Имя
Отчество

Инструкция по выполнению работы

На выполнение работы по истории отводится 45 минут. Работа включает в себя 21 задание.

Ответы к заданиям 1–16 записываются в виде одной цифры, которая соответствует номеру правильного ответа. Эту цифру запишите в поле ответа в тексте работы.

Ответы к заданиям 17–21 записываются в виде последовательности цифр или слова (словосочетания) в поле ответа в тексте работы.

В случае записи неверного ответа зачеркните его и запишите рядом новый.

Советуем выполнять задания в том порядке, в котором они даны. В целях экономии времени пропускайте задание, которое не удаётся выполнить сразу, и переходите к следующему. Если после выполнения всей работы у Вас останется время, то Вы сможете вернуться к пропущенным заданиям. Постарайтесь выполнить как можно больше заданий.

Желаем успеха!

Часть 1

При выполнении заданий 1–16 в поле ответа запишите одну цифру, которая соответствует номеру правильного ответа.

1 Какое из перечисленных событий произошло в XI в.?

- 1) Крещение Руси
- 2) объединение Киева и Новгорода под властью князя Олега
- 3) установление «уроков» и «погостов» княгиней Ольгой
- 4) установление законодательного запрета кровной мести

Ответ:

2 Прочтите отрывок из летописи и укажите год, к которому относятся описанные события.
«И пошли за море к варягам, к руси. Те варяги назывались русью, как другие называются шведы, а иные – норманны и англы, а ещё иные – готландцы, – вот так и эти. Сказали руси чудь, словене, кривичи и весь: "Земля наша велика и обильна, а порядка в ней нет. Приходите княжить и владеть нами". И избрались трое братьев со своими родами, и взяли с собой всю русь, и пришли, и сел старший, Рюрик, в Новгороде, а другой, Синеус, – на Белоозере, а третий, Трувор, – в Изборске».

- 1) 862 г.
- 2) 907 г.
- 3) 957 г.
- 4) 1054 г.

Ответ:

3 Владимир Мономах стал киевским князем в результате

- 1) восстания древлян
- 2) решения Любечского съезда князей
- 3) изгнания киевлянами князя Изяслава Ярославича
- 4) киевского восстания после смерти князя Святополка Изяславича

Ответ:

4 Какое из перечисленных произведений было создано раньше остальных?

- 1) «Слово о полку Игореве»
- 2) «Повесть временных лет»
- 3) «Слово о законе и благодати» митрополита Иллариона
- 4) «Поучение детям» Владимира Мономаха

Ответ:

5 Какое событие произошло в 1240 г.?

- 1) битва на реке Воже
- 2) разорение Москвы войском хана Тохтамыша
- 3) первое летописное упоминание о Москве
- 4) захват Киева ханом Батыем

Ответ:

6 Прочтите отрывок из летописи и укажите век, когда произошли события, о которых идёт речь.

«...На Русь вышел посол силен от царя..., а с ним князь Иван Данилович и по низовским городом много зла сотвориша... [одних] посекоша, а иных без числа в плен увёл... весь град пограбил и огнём пожёг. Той же осенью сел на великом княжении Димитрий Михайлович... и в Орду пошёл... А на зиму князь Юрий Данилович погиб в Орде. Того же лета заложена была на Москве церковь святой Богородицы Успения. А великий князь Дмитрий Михайлович в Орде убит был, а брату его Александру дано великое княжение... По том, летом малом минувшим, за умножение грех ради наших... беззаконный и треклятый и всему злой начальник Шевкал... отверз скверные уста свои и говорил по научению дьявольскому: "Господин царь, вели мне и я пойду и... князей их [перебью] и княгинь и детей их к тебе приведу". И повелел ему царь сотворить так. Беззаконный же Шевкал принял ответ от царя и пошёл на Русь со многими [воинами] и пришёл во Тверь».

- 1) XII в.
- 2) XIII в.
- 3) XIV в.
- 4) XV в.

Ответ:

7 Что из перечисленного явилось одной из причин политической раздробленности Руси?

- 1) несовершенство порядка наследования киевского престола
- 2) установление ордынской зависимости на Руси
- 3) упадок княжеско-боярского землевладения
- 4) укрепление власти великого киевского князя

Ответ:

8 Какой памятник архитектуры был возведён под руководством Аристотеля Фиораванти?

- 1) Золотые ворота во Владимире
- 2) Успенский собор Московского Кремля
- 3) церковь Спаса-на-Нередице в Новгороде
- 4) церковь Покрова на Нерли

Ответ:

9

Укажите участников борьбы за власть в ходе междоусобной войны в Московском княжестве второй четверти XV в.

- 1) Борис Владимирович и Святополк Окаянный
- 2) Владимир Андреевич Храбрый и Дмитрий Михайлович Боброк-Волынский
- 3) Василий II Тёмный и Василий Юрьевич Косой
- 4) Алексей Адашев и Иван Пересветов

Ответ:

10

Политика опричнины осуществлялась Иваном IV в

- 1) 1533–1547 гг.
- 2) 1547–1565 гг.
- 3) 1565–1572 гг.
- 4) 1572–1584 гг.

Ответ:

11

Прочтите отрывок из документа и укажите год, когда этот документ был составлен.

«Мы, послы великого государя, царя и великого князя... заключили договор на 10 лет... Великий государь наш, царь и великий князь ради блага христианского мира приказал уступить королю из земли ливонской города... со всем имуществом, им принадлежащим, и с волостями при этих крепостях. Кроме того, королю передаётся Велиж со старыми границами и межами...

Нашему великому государю, царю и великому князю передаются те города, которые король Стефан взял из владений великого государя: город Великие Луки, Невель, Заволочье, а также Ржеву пустую, города: Холм и, кроме того, те псковские пригороды, которые король Стефан занял во владениях великого государя: Воронеч, Велью, Остров, Красное...».

- 1) 1514 г.
- 2) 1521 г.
- 3) 1559 г.
- 4) 1582 г.

Ответ:

12

Что из перечисленного можно отнести к результатам политики московского князя Василия III?

- 1) завершение объединения русских земель вокруг Москвы
- 2) создание представительного органа власти
- 3) отмену внутренних таможенных пошлин
- 4) формирование стрелецкого войска

Ответ:

13

Кто из перечисленных лиц руководил возведением каменных стен и башен Белого города Москвы в конце XVI в.?

- 1) Андрей Чохов
- 2) Фёдор Конь
- 3) Пётр Мстиславец
- 4) Алевиз Новый

Ответ:

14

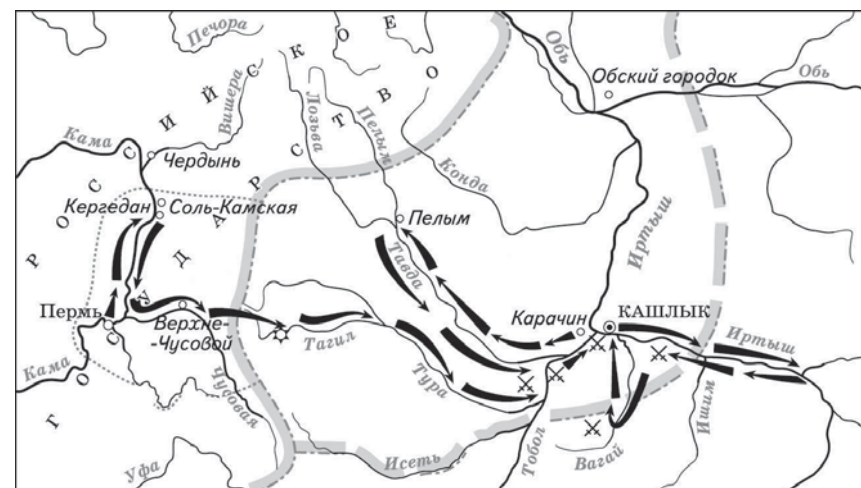
Кто из перечисленных лиц руководил Стоглавым собором 1551 г.?

- 1) митрополит Макарий
- 2) Нил Сорский
- 3) Иосиф Волоцкий
- 4) патриарх Иов

Ответ:

15

Рассмотрите схему и выполните задание.



Что из перечисленного явилось следствием события, изображённого на схеме?

- 1) разгром Хазарского каганата
- 2) окончательная ликвидация ордынского владычества на Руси
- 3) присоединение к России Казанского ханства
- 4) присоединение Сибирского ханства к России

Ответ:

20

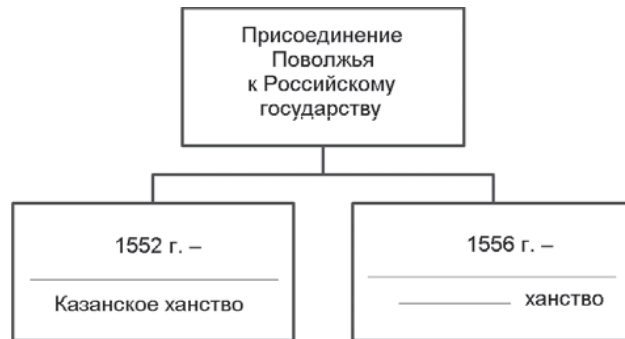
Сравните политику киевских князей Владимира I Святославича и Ярослава Мудрого. Выберите и запишите в первую колонку порядковые номера черт сходства, а во вторую – порядковые номера черт отличия.

- 1) разработка свода законов Древнерусского государства
- 2) участие в военных конфликтах с Византией
- 3) проведение языческой религиозной реформы
- 4) укрепление дипломатических связей путём заключения династических браков

Черты сходства		Черты различия	

21

Запишите слово, пропущенное в схеме.



Ответ: _____.

**Тематическая диагностическая работа
по подготовке к ГИА-9**

**по ИСТОРИИ
по теме**

«История России с древнейших времён до конца XVI в. (IX в.–1598 г.)»

**25 сентября 2014 года
9 класс**

**Вариант ИС90202
(на 45 минут)**

Район
Город (населённый пункт)
Школа
Класс
Фамилия
Имя
Отчество

Инструкция по выполнению работы

На выполнение работы по истории отводится 45 минут. Работа включает в себя 21 задание.

Ответы к заданиям 1–16 записываются в виде одной цифры, которая соответствует номеру правильного ответа. Эту цифру запишите в поле ответа в тексте работы.

Ответы к заданиям 17–21 записываются в виде последовательности цифр или слова (словосочетания) в поле ответа в тексте работы.

В случае записи неверного ответа зачеркните его и запишите рядом новый.

Советуем выполнять задания в том порядке, в котором они даны. В целях экономии времени пропускайте задание, которое не удаётся выполнить сразу, и переходите к следующему. Если после выполнения всей работы у Вас останется время, то Вы сможете вернуться к пропущенным заданиям. Постарайтесь выполнить как можно больше заданий.

Желаем успеха!

Часть 1

При выполнении заданий 1–16 в поле ответа запишите одну цифру, которая соответствует номеру правильного ответа.

1 В каком году Киев и Новгород были объединены под властью князя Олега?

- 1) 857 г. 2) 882 г. 3) 907 г. 4) 988 г.

Ответ:

2 Прочтите отрывок из летописи и укажите город, одно из названий которого пропущено в отрывке.

«И с этими всеми пошёл Олег на конях и в кораблях, и было кораблей числом 2000. И пришёл к _____: греки город затворили. И вышел... на берег, и начал воевать, и много убийств сотворил в окрестностях города грекам, и разбили множество палат, и церкви пожгли... И повелел своим воинам сделать колёса и поставить на колёса корабли. И когда подул попутный ветер, подняли они в поле паруса и пошли к городу. Греки же, увидев это, испугались и сказали: "Не губи города, дадим тебе дань, какую захочешь"».

- 1) Корсунь 2) Итиль 3) Киев 4) Царьград

Ответ:

3 Призвание варяжских князей в IX в. согласно летописи стало следствием

- 1) разгрома Русью Хазарского каганата
2) поражения русских отрядов в военном конфликте с Византией
3) разорительных набегов половцев на южные рубежи Руси
4) усиления межплеменных усадеб на севере территории расселения восточнославянских племён

Ответ:

4 Какой из перечисленных памятников архитектуры был возведён в период правления киевского князя Ярослава Мудрого?

- 1) Десятинная церковь 3) Золотые ворота во Владимире
2) Церковь Спаса-на-Нередице 4) Софийский собор в Киеве

Ответ:

5 Укажите период времени, когда русские земли окончательно освободились от ордынской зависимости.

- 1) первая половина XIII в. 3) конец XIV в.
2) начало XIV в. 4) вторая половина XV в.

Ответ:

6 Прочтите отрывок из источника и укажите город, название которого трижды пропущено в тексте.

«Благословение от владыки, поклон от посадника Гюргя, и от тысяцкого, и от всех старейших, и от всех меньших, и [от всего] _____ господину князю Михаилу. На сём, княже, целуй крест к всему _____, на чём целовали деда и отец твой Ярослав. <...> А без посадника тебе, княже, суда не судить, волостей не раздавать и грамот не давать. А без вины мужа волости не лишать тебе. <...> А гнева тебе, княже, до _____ не держать ни на одного человека. <...> А самосуда не замышлять. А старосте ни холопа, ни рабы без господаря твоим судьям не судить».

- 1) Киев 2) Владимир 3) Тверь 4) Новгород

Ответ:

7 Захват крестоносцами русских земель удалось предотвратить благодаря

- 1) грамотной политике московских князей
2) военным победам Александра Невского
3) успешной деятельности Владимира Мономаха по прекращению междоусобной борьбы русских князей
4) объединению военной силы всех русских земель

Ответ:

8 Укажите литературное произведение, созданное в XV в.

- 1) «Слово о полку Игореве»
2) «Сказание о погибели Рязанской земли»
3) «Задонщина»
4) «Хождение за три моря»

Ответ:

9 Укажите сражение, в котором принимали участие монахи-воины Александр Пересвет и Родион Ослябя.

- 1) поход Новгород-Северского князя Игоря против половцев
2) Невская битва
3) Куликовская битва
4) битва на реке Шелони

Ответ:

10 Какое из перечисленных событий произошло раньше остальных?

- 1) начало Ливонской войны
- 2) присоединение Казанского ханства к Российскому государству
- 3) заключение Ям-Запольского перемирия
- 4) смерть царевича Дмитрия в Угличе

Ответ:

--	--

11 Прочтите отрывок из документа и укажите период времени, о событиях которого идёт речь. «Созданием особых порядков государь стремился покончить с теми, кого считал своими врагами, в первую очередь с потомками удельных князей. Заставив принять яд князя Владимира Старшкого, он казнил всю его семью. Тогда же казнили многих знатных бояр. Зимой опричное войско совершило поход на Новгород, разорив по пути Тверь и многие другие города. Расправы над новгородцами продолжались около 6 недель. Массовые казни происходили и в других городах Московской Руси».

- 1) 1505–1533 гг. 3) 1547–1565 гг.
2) 1533–1547 гг. 4) 1565–1572 гг.

Ответ:

--	--

12 Что из перечисленного явилось следствием упадка хозяйства страны в 1570–1580-е годы?

- 1) установление единой монетной системы
- 2) введение «заповедных лет»
- 3) ликвидация «белых слобод»
- 4) законодательное закрепление единых сроков крестьянских переходов

Ответ:

--	--

13 Какой из перечисленных памятников архитектуры XVI в. был возведён раньше остальных?

- 1) Архангельский собор Московского Кремля
- 2) Смоленская крепостная стена (Смоленский Кремль)
- 3) собор Покрова Пресвятой Богородицы что на рву (Храм Василия Блаженного)
- 4) церковь Вознесения в Коломенском

Ответ:

--	--

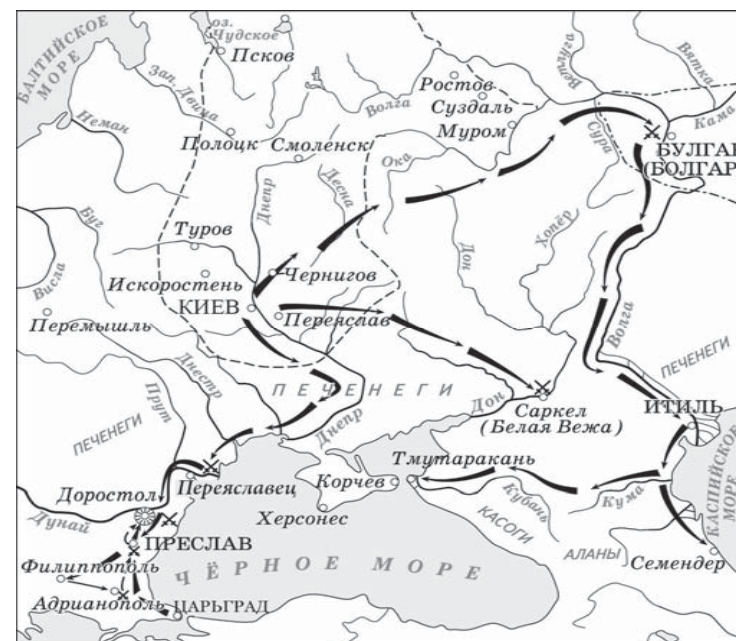
14 Начало покорения Сибири в конце XVI в. непосредственно связано с деятельностью

- 1) Андрея Курбского и Сильвестра
- 2) Ермака Тимофеевича и Ивана Кольцо
- 3) Малюты Скуратова и Фёдора Басманова
- 4) Бармы и Постника

Ответ:

7

15 Рассмотрите схему и выполните задание.



Укажите период правления князя, к деятельности которого относятся события, обозначенные на схеме стрелками.

- 1) 879–912 гг. 3) 1019–1054 гг.
2) 964–972 гг. 4) 1157–1174 гг.

Ответ:

5

16

Рассмотрите изображение и выполните задание.



Памятник, в честь которого выпущен почтовый блок, был возведён в период правления князя

- | | |
|-------------------------|-----------------------------|
| 1) Святослава Игоревича | 3) Ярослава Мудрого |
| 2) Андрея Боголюбского | 4) Всеволода Большое Гнездо |

Ответ:

Часть 2

При выполнении заданий с кратким ответом 17–21 запишите ответ так, как указано в тексте задания.

17

Расположите в хронологическом порядке следующие события. Укажите ответ в виде последовательности цифр выбранных элементов.

- 1) начало княжения Рюрика в Новгороде
- 2) заключение первого письменного договора Руси с Византией
- 3) битва на Калке
- 4) Любечский съезд князей

Ответ:

18

Какие из перечисленных событий, явлений произошли в период правления Ивана Калиты в Москве? Найдите в приведённом ниже списке два события и запишите цифры, под которыми они указаны.

- 1) битва при Молодях
- 2) участие московских войск в подавлении антиордынского восстания в Твери
- 3) поход хана Тохтамыша на Москву
- 4) строительство Успенского собора в Московском Кремле
- 5) Грюнвальдская битва

Ответ:

19

Установите соответствие между историческими деятелями и событиями (процессами), в которых они участвовали: к каждому элементу первого столбца подберите соответствующий элемент из второго столбца.

ДЕЯТЕЛИ

- А) Иван Калита
- Б) Иван III
- В) Иван IV

СОБЫТИЯ (ПРОЦЕССЫ)

- 1) первое летописное упоминание о Москве
- 2) перенос кафедры митрополита из Владимира в Москву
- 3) создание первых приказов
- 4) созыв первого Земского собора

Запишите в таблицу выбранные цифры под соответствующими буквами.

Ответ:

А	Б	В
<input type="text"/>	<input type="text"/>	<input type="text"/>

- 20** Сравните законы, действовавшие при Ярославе Мудром и при Владимире Мономахе. Выберите и запишите в первую колонку порядковые номера черт сходства, а во вторую – порядковые номера черт отличия.

- 1) в качестве одной из форм наказания за убийство предусматривался штраф, взимаемый в пользу князя
- 2) запрет ростовщикам требовать более 20% сверх взятой в долг суммы
- 3) наказания за преступления зависели от социального положения преступников
- 4) свободных людей запрещалось превращать в холопов за долги

Черты сходства		Черты различия	

- 21** Назовите полководца, имя которого пропущено в схеме.



Ответ: _____.

**Тематическая диагностическая работа
по подготовке к ГИА-9**

**по ИСТОРИИ
по теме**

«История России с древнейших времён до конца XVI в. (IX в.–1598 г.)»

**25 сентября 2014 года
9 класс**

**Вариант ИС90203
(на 90 минут)**

Район
Город (населённый пункт)
Школа
Класс
Фамилия
Имя
Отчество

Инструкция по выполнению работы

На выполнение работы по истории отводится 90 минут. Работа включает в себя 24 задания.

Ответы к заданиям 1–16 записываются в виде одной цифры, которая соответствует номеру правильного ответа. Эту цифру запишите в поле ответа в тексте работы.

Ответы к заданиям 17–21 записываются в виде последовательности цифр или слова (словосочетания) в поле ответа в тексте работы.

В случае записи неверного ответа зачеркните его и запишите рядом новый.

На задания 22–24 следует дать развёрнутый ответ.

Советуем выполнять задания в том порядке, в котором они даны. В целях экономии времени пропускайте задание, которое не удаётся выполнить сразу, и переходите к следующему. Если после выполнения всей работы у Вас останется время, то Вы сможете вернуться к пропущенным заданиям. Постарайтесь выполнить как можно больше заданий.

Желаем успеха!

Часть 1

При выполнении заданий 1–16 в поле ответа запишите одну цифру, которая соответствует номеру правильного ответа.

1 Какое из перечисленных событий произошло в XI в.?

- 1) Крещение Руси
- 2) объединение Киева и Новгорода под властью князя Олега
- 3) установление «уроков» и «погостов» княгиней Ольгой
- 4) установление законодательного запрета кровной мести

Ответ:

2 Прочтите отрывок из летописи и укажите год, к которому относятся описанные события.
«И пошли за море к варягам, к руси. Те варяги назывались русью, как другие называются шведы, а иные – норманны и англы, а ещё иные – готландцы, – вот так и эти. Сказали руси чудь, словене, кривичи и весь: "Земля наша велика и обильна, а порядка в ней нет. Приходите княжить и владеть нами". И избрались трое братьев со своими родами, и взяли с собой всю русь, и пришли, и сел старший, Рюрик, в Новгороде, а другой, Синеус, – на Белоозере, а третий, Трувор, – в Изборске».

- 1) 862 г.
- 2) 907 г.
- 3) 957 г.
- 4) 1054 г.

Ответ:

3 Владимир Мономах стал киевским князем в результате

- 1) восстания древлян
- 2) решения Любечского съезда князей
- 3) изгнания киевлянами князя Изяслава Ярославича
- 4) киевского восстания после смерти князя Святополка Изяславича

Ответ:

4 Какое из перечисленных произведений было создано раньше остальных?

- 1) «Слово о полку Игореве»
- 2) «Повесть временных лет»
- 3) «Слово о законе и благодати» митрополита Иллариона
- 4) «Поучение детям» Владимира Мономаха

Ответ:

5 Какое событие произошло в 1240 г.?

- 1) битва на реке Воже
- 2) разорение Москвы войском хана Тохтамыша
- 3) первое летописное упоминание о Москве
- 4) захват Киева ханом Батыем

Ответ:

6 Прочтите отрывок из летописи и укажите век, когда произошли события, о которых идёт речь.

«...На Русь вышел посол силен от царя..., а с ним князь Иван Данилович и по низовским городом много зла сотвориша... [одних] посекоша, а иных без числа в плен увёл... весь град пограбил и огнём пожёг. Той же осенью сел на великом княжении Димитрий Михайлович... и в Орду пошёл... А на зиму князь Юрий Данилович погиб в Орде. Того же лета заложена была на Москве церковь святой Богородицы Успения. А великий князь Дмитрий Михайлович в Орде убит был, а брату его Александру дано великое княжение... По том, летом малом минувшим, за умножение грех ради наших... беззаконный и треклятый и всему злой начальник Шевкал... отверз скверные уста свои и говорил по научению дьявольскому: "Господин царь, вели мне и я пойду и... князей их [перебью] и княгинь и детей их к тебе приведу". И повелел ему царь сотворить так. Беззаконный же Шевкал принял ответ от царя и пошёл на Русь со многими [воинами] и пришёл во Тверь».

- 1) XII в.
- 2) XIII в.
- 3) XIV в.
- 4) XV в.

Ответ:

7 Что из перечисленного явилось одной из причин политической раздробленности Руси?

- 1) несовершенство порядка наследования киевского престола
- 2) установление ордынской зависимости на Руси
- 3) упадок княжеско-боярского землевладения
- 4) укрепление власти великого киевского князя

Ответ:

8 Какой памятник архитектуры был возведён под руководством Аристотеля Фиораванти?

- 1) Золотые ворота во Владимире
- 2) Успенский собор Московского Кремля
- 3) церковь Спаса-на-Нередице в Новгороде
- 4) церковь Покрова на Нерли

Ответ:

9

Укажите участников борьбы за власть в ходе междоусобной войны в Московском княжестве второй четверти XV в.

- 1) Борис Владимирович и Святополк Окаянный
- 2) Владимир Андреевич Храбрый и Дмитрий Михайлович Боброк-Волынский
- 3) Василий II Тёмный и Василий Юрьевич Косой
- 4) Алексей Адашев и Иван Пересветов

Ответ:

10

Политика опричнины осуществлялась Иваном IV в

- 1) 1533–1547 гг.
- 2) 1547–1565 гг.
- 3) 1565–1572 гг.
- 4) 1572–1584 гг.

Ответ:

11

Прочтите отрывок из документа и укажите год, когда этот документ был составлен.

«Мы, послы великого государя, царя и великого князя... заключили договор на 10 лет... Великий государь наш, царь и великий князь ради блага христианского мира приказал уступить королю из земли ливонской города... со всем имуществом, им принадлежащим, и с волостями при этих крепостях. Кроме того, королю передаётся Велиж со старыми границами и межами...

Нашему великому государю, царю и великому князю передаются те города, которые король Стефан взял из владений великого государя: город Великие Луки, Невель, Заволочье, а также Ржеву пустую, города: Холм и, кроме того, те псковские пригороды, которые король Стефан занял во владениях великого государя: Воронеч, Велью, Остров, Красное...».

- 1) 1514 г.
- 2) 1521 г.
- 3) 1559 г.
- 4) 1582 г.

Ответ:

12

Что из перечисленного можно отнести к результатам политики московского князя Василия III?

- 1) завершение объединения русских земель вокруг Москвы
- 2) создание представительного органа власти
- 3) отмену внутренних таможенных пошлин
- 4) формирование стрелецкого войска

Ответ:

13

Кто из перечисленных лиц руководил возведением каменных стен и башен Белого города Москвы в конце XI в.?

- 1) Андрей Чохов
- 2) Фёдор Конь
- 3) Пётр Мстиславец
- 4) Алевиз Новый

Ответ:

14

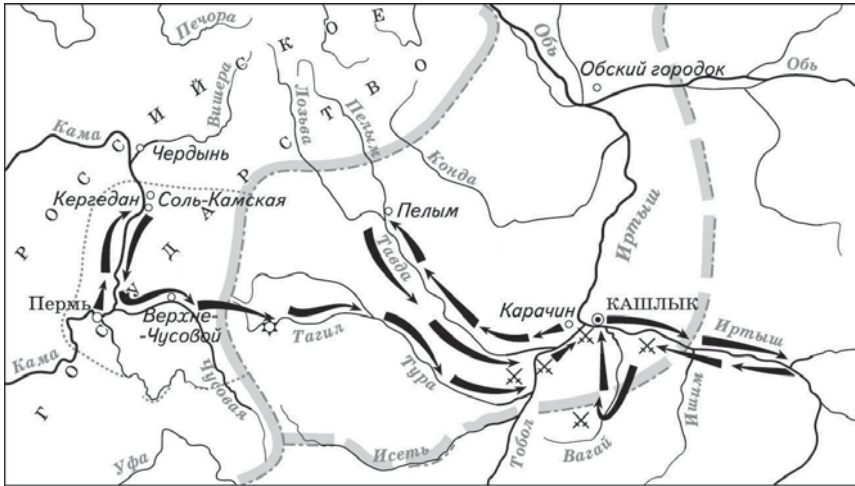
Кто из перечисленных лиц руководил Стоглавым собором 1551 г.?

- 1) митрополит Макарий
- 2) Нил Сорский
- 3) Иосиф Волоцкий
- 4) патриарх Иов

Ответ:

15

Рассмотрите схему и выполните задание.



Что из перечисленного явилось следствием события, изображённого на схеме?

- 1) разгром Хазарского каганата
- 2) окончательная ликвидация ордынского владычества на Руси
- 3) присоединение к России Казанского ханства
- 4) присоединение Сибирского ханства к России

Ответ:

16

Рассмотрите изображение и выполните задание.



Укажите десятилетие, когда была выпущена данная памятная монета.

- 1) 1950-е гг.
- 2) 1960-е гг.
- 3) 1970-е гг.
- 4) 1980-е гг.

Ответ:

Часть 2

При выполнении заданий с кратким ответом 17–21 запишите ответ так, как указано в тексте задания.

- 17** Расположите в хронологическом порядке следующие события. Укажите ответ в виде последовательности цифр выбранных элементов.

- 1) присоединение Смоленска к Московскому княжеству
- 2) введение «заповедных лет»
- 3) присоединение Новгорода к Московскому княжеству
- 4) перенесение кафедры митрополита Петра из Владимира в Москву

Ответ:

--	--	--	--

- 18** Что из перечисленного относится к реформам Избранной рады? Выберите два ответа и запишите цифры, под которыми они указаны.

- 1) отмена урочных лет
- 2) созыв первого Земского собора
- 3) установление законодательного запрета на превращение свободных людей в холопов за долги
- 4) введение местничества
- 5) отмена кормлений

Ответ:

--	--

- 19** Установите соответствие между историческими деятелями и событиями, в которых они участвовали: к каждому элементу первого столбца подберите соответствующий элемент из второго столбца.

ДЕЯТЕЛИ

- А) Батый
- Б) Ахмат
- В) Мамай

СОБЫТИЯ

- 1) «стояние» на Угре
- 2) битва под Коломной
- 3) Куликовская битва
- 4) битва при Молодах

Запишите в таблицу выбранные цифры под соответствующими буквами.

Ответ:

А	Б	В

- 20** Сравните политику киевских князей Владимира I Святославича и Ярослава Мудрого. Выберите и запишите в первую колонку порядковые номера черт сходства, а во вторую – порядковые номера черт отличия.

- 1) разработка свода законов Древнерусского государства
- 2) участие в военных конфликтах с Византией
- 3) проведение языческой религиозной реформы
- 4) укрепление дипломатических связей путём заключения династических браков

Черты сходства	Черты различия

- 21** Запишите слово, пропущенное в схеме.



Ответ: _____.

**Тематическая диагностическая работа
по подготовке к ГИА-9**

**по ИСТОРИИ
по теме**

«История России с древнейших времён до конца XVI в. (IX в.–1598 г.)»

**25 сентября 2014 года
9 класс**

**Вариант ИС90204
(на 90 минут)**

Район
Город (населённый пункт)
Школа
Класс
Фамилия
Имя
Отчество

Инструкция по выполнению работы

На выполнение работы по истории отводится 90 минут. Работа включает в себя 24 задания.

Ответы к заданиям 1–16 записываются в виде одной цифры, которая соответствует номеру правильного ответа. Эту цифру запишите в поле ответа в тексте работы.

Ответы к заданиям 17–21 записываются в виде последовательности цифр или слова (словосочетания) в поле ответа в тексте работы.

В случае записи неверного ответа зачеркните его и запишите рядом новый.

На задания 22–24 следует дать развёрнутый ответ.

Советуем выполнять задания в том порядке, в котором они даны. В целях экономии времени пропускайте задание, которое не удаётся выполнить сразу, и переходите к следующему. Если после выполнения всей работы у Вас останется время, то Вы сможете вернуться к пропущенным заданиям. Постарайтесь выполнить как можно больше заданий.

Желаем успеха!

Часть 1

При выполнении заданий 1–16 в поле ответа запишите одну цифру, которая соответствует номеру правильного ответа.

1 В каком году Киев и Новгород были объединены под властью князя Олега?

- 1) 857 г. 2) 882 г. 3) 907 г. 4) 988 г.

Ответ:

2 Прочтите отрывок из летописи и укажите город, одно из названий которого пропущено в отрывке.

«И с этими всеми пошёл Олег на конях и в кораблях, и было кораблей числом 2000. И пришёл к _____: греки город затворили. И вышел... на берег, и начал воевать, и много убийств сотворил в окрестностях города грекам, и разбили множество палат, и церкви пожгли... И повелел своим воинам сделать колёса и поставить на колёса корабли. И когда подул попутный ветер, подняли они в поле паруса и пошли к городу. Греки же, увидев это, испугались и сказали: "Не губи города, дадим тебе дань, какую захочешь"».

- 1) Корсунь 2) Итиль 3) Киев 4) Царьград

Ответ:

3 Призвание варяжских князей в IX в. согласно летописи стало следствием

- 1) разгрома Русью Хазарского каганата
2) поражения русских отрядов в военном конфликте с Византией
3) разорительных набегов половцев на южные рубежи Руси
4) усиления межплеменных усобиц на севере территории расселения восточнославянских племён

Ответ:

4 Какой из перечисленных памятников архитектуры был возведён в период правления киевского князя Ярослава Мудрого?

- 1) Десятинная церковь 3) Золотые ворота во Владимире
2) Церковь Спаса-на-Нередице 4) Софийский собор в Киеве

Ответ:

5 Укажите период времени, когда русские земли окончательно освободились от ордынской зависимости.

- 1) первая половина XIII в. 3) конец XIV в.
2) начало XIV в. 4) вторая половина XV в.

Ответ:

6 Прочтите отрывок из источника и укажите город, название которого трижды пропущено в тексте.

«Благословение от владыки, поклон от посадника Гюргя, и от тысяцкого, и от всех старейших, и от всех меньших, и [от всего] _____ господину князю Михаилу. На сём, княже, целуй крест к всему _____, на чём целовали деды и отец твой Ярослав. <...> А без посадника тебе, княже, суда не судить, волостей не раздавать и грамот не давать. А без вины мужа волости не лишать тебе. <...> А гнева тебе, княже, до _____ не держать ни на одного человека. <...> А самосуда не замышлять. А старосте ни холопа, ни рабы без господаря твоим судьям не судить».

- 1) Киев 2) Владимир 3) Тверь 4) Новгород

Ответ:

7 Захват крестоносцами русских земель удалось предотвратить благодаря

- 1) грамотной политике московских князей
2) военным победам Александра Невского
3) успешной деятельности Владимира Мономаха по прекращению междоусобной борьбы русских князей
4) объединению военной силы всех русских земель

Ответ:

8 Укажите литературное произведение, созданное в XV в.

- 1) «Слово о полку Игореве»
2) «Сказание о гибели Рязанской земли»
3) «Задонщина»
4) «Хождение за три моря»

Ответ:

9 Укажите сражение, в котором принимали участие монахи-воины Александр Пересвет и Родион Ослябя.

- 1) поход Новгород-Северского князя Игоря против половцев
2) Невская битва
3) Куликовская битва
4) битва на реке Шелони

Ответ:

10 Какое из перечисленных событий произошло раньше остальных?

- 1) начало Ливонской войны
- 2) присоединение Казанского ханства к Российскому государству
- 3) заключение Ям-Запольского перемирия
- 4) смерть царевича Дмитрия в Угличе

Ответ:

11 Прочтите отрывок из документа и укажите период времени, о событиях которого идёт речь.
«Созданием особых порядков государь стремился покончить с теми, кого считал своими врагами, в первую очередь с потомками удельных князей. Заставив принять яд князя Владимира Старицкого, он казнил всю его семью. Тогда же казнили многих знатных бояр. Зимой опричное войско совершило поход на Новгород, разорив по пути Тверь и многие другие города. Расправы над новгородцами продолжались около 6 недель. Массовые казни происходили и в других городах Московской Руси».

- 1) 1505–1533 гг.
- 2) 1533–1547 гг.
- 3) 1547–1565 гг.
- 4) 1565–1572 гг.

Ответ:

12 Что из перечисленного явилось следствием упадка хозяйства страны в 1570–1580-е годы?

- 1) установление единой монетной системы
- 2) введение «заповедных лет»
- 3) ликвидация «белых слобод»
- 4) законодательное закрепление единых сроков крестьянских переходов

Ответ:

13 Какой из перечисленных памятников архитектуры XVI в. был возведён раньше остальных?

- 1) Архангельский собор Московского Кремля
- 2) Смоленская крепостная стена (Смоленский Кремль)
- 3) собор Покрова Пресвятой Богородицы что на рву (Храм Василия Блаженного)
- 4) церковь Вознесения в Коломенском

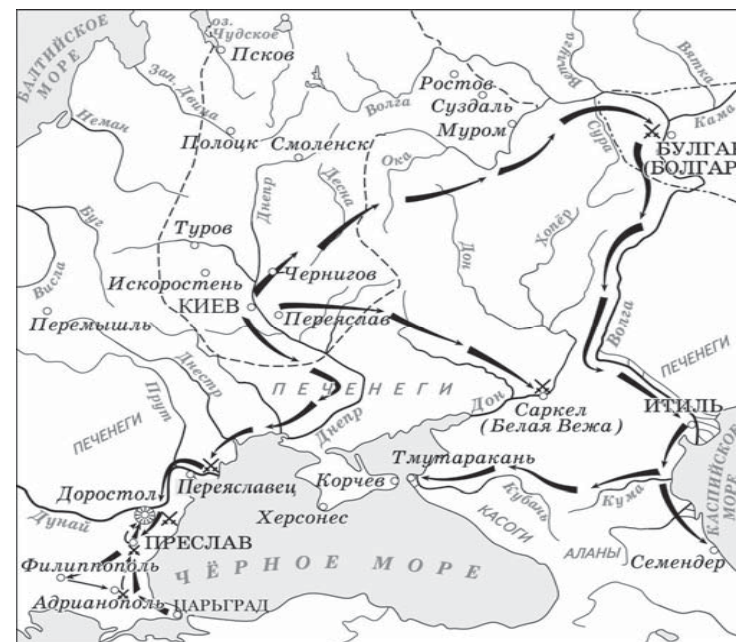
Ответ:

14 Начало покорения Сибири в конце XVI в. непосредственно связано с деятельностью

- 1) Андрея Курбского и Сильвестра
- 2) Ермака Тимофеевича и Ивана Кольцо
- 3) Малюты Скуратова и Фёдора Басманова
- 4) Бармы и Постника

Ответ:

15 Рассмотрите схему и выполните задание.



Укажите период правления князя, к деятельности которого относятся события, обозначенные на схеме стрелками.

- 1) 879–912 гг.
- 2) 964–972 гг.
- 3) 1019–1054 гг.
- 4) 1157–1174 гг.

Ответ:

16 Рассмотрите изображение и выполните задание.



Памятник, в честь которого выпущен почтовый блок, был возведён в период правления князя

- | | |
|-------------------------|-----------------------------|
| 1) Святослава Игоревича | 3) Ярослава Мудрого |
| 2) Андрея Боголюбского | 4) Всеволода Большое Гнездо |

Ответ:

Часть 2

При выполнении заданий с кратким ответом 17–21 запишите ответ так, как указано в тексте задания.

- 17** Расположите в хронологическом порядке следующие события. Укажите ответ в виде последовательности цифр выбранных элементов.

- 1) начало княжения Рюрика в Новгороде
- 2) заключение первого письменного договора Руси с Византией
- 3) битва на Калке
- 4) Любечский съезд князей

Ответ:

- 18** Какие из перечисленных событий, явлений произошли в период правления Ивана Калиты в Москве? Найдите в приведённом ниже списке два события и запишите цифры, под которыми они указаны.

- 1) битва при Молодах
- 2) участие московских войск в подавлении антиордынского восстания в Твери
- 3) поход хана Тохтамыша на Москву
- 4) строительство Успенского собора в Московском Кремле
- 5) Грюнвальдская битва

Ответ:

- 19** Установите соответствие между историческими деятелями и событиями (процессами), в которых они участвовали: к каждому элементу первого столбца подберите соответствующий элемент из второго столбца.

ДЕЯТЕЛИ	СОБЫТИЯ (ПРОЦЕССЫ)
А) Иван Калита	1) первое летописное упоминание о Москве
Б) Иван III	2) перенос кафедры митрополита из Владимира в Москву
В) Иван IV	3) создание первых приказов
	4) созыв первого Земского собора

Запишите в таблицу выбранные цифры под соответствующими буквами.

Ответ:

А	Б	В
<input type="text"/>	<input type="text"/>	<input type="text"/>

20

Сравните законы, действовавшие при Ярославе Мудром и при Владимире Мономахе. Выберите и запишите в первую колонку порядковые номера черт сходства, а во вторую – порядковые номера черт отличия.

- 1) в качестве одной из форм наказания за убийство предусматривался штраф, взимаемый в пользу князя
- 2) запрет ростовщикам требовать более 20% сверх взятой в долг суммы
- 3) наказания за преступления зависели от социального положения преступников
- 4) свободных людей запрещалось превращать в холопов за долги

Черты сходства		Черты различия	

21

Назовите полководца, имя которого пропущено в схеме.



Ответ: _____.

Часть 3

Для записи ответов на задания 22–24 используйте специальное поле после задания.

Прочитайте фрагмент исторического источника и выполните задания 22, 23. Используйте в ответах информацию текста, а также знания из курса истории.

Из сочинения историка

«В первой трети XVI века завершился процесс объединения русских земель вокруг Москвы. В 1510 г. была ликвидирована самостоятельность Пскова. В 1514 г. был возвращён Смоленск, а в 1521 г. к Московскому государству были присоединены рязанские земли.

В ходе формирования единого государства создавались первые общегосударственные органы управления страной, происходило усиление власти великого князя. Обращение к проблеме укрепления мощи государства и усиливающейся великокняжеской, а затем царской власти стало одним из факторов, способствовавших развитию литературы. В XVI в. расширился круг литературных произведений различных жанров, появился новый литературный жанр – публицистика. Большое значение для развития культуры имело возникновение в середине XVI в. русского книгопечатания.

В XVI в. получает распространение шатровый стиль в архитектуре. В конце XV–XVI вв. в основном оформился архитектурный ансамбль Московского Кремля и Красной площади. Создание единого Русского государства привело к культурному подъёму России в XVI в.».

[illegible][illegible][illegible]

История. 9 класс. Вариант ИС90201

Ответы к заданиям

№ задания	Ответ
17	4312
18	25
19	213
20	2413
21	Астраханское

История. 9 класс. Вариант ИС90202

Ответы к заданиям

№ задания	Ответ
17	1243
18	24
19	234
20	1324
21	Ахмат

История. 9 класс. Вариант ИС90203

Ответы к заданиям

№ задания	Ответ
17	4312
18	25
19	213
20	2413
21	Астраханское

История. 9 класс. Вариант ИС90204

Ответы к заданиям

№ задания	Ответ
17	1243
18	24
19	234
20	1324
21	Ахмат

Критерии оценивания заданий с развёрнутым ответом

Из сочинения историка

«_____ наследовал старший сын его Мстислав I. Умом и твёрдостью характера он походил на отца. Но полоцкие князья не хотели признавать его верховной власти. Когда же они не послушали его призыва идти на половцев, киевский князь изгнал полоцких князей из наследственных уделов. После смерти Мстислава Киев несколько раз переходил из рук в руки. Тогда между родственниками – представителями династии киевских князей завязалась упорная борьба, замечательная как по личности соперников, почти не уступавших друг другу в талантах и энергии, так и по своим размерам: едва ли не все русские земли были вовлечены в эту борьбу, и даже иностранные государства принимали участие в этой усобице, приведшей к серьёзному ослаблению киевского престола.

С середины века Русь распалась на несколько самостоятельных княжеств или «земель». Несмотря на политическую дезинтеграцию, существовали факторы, свидетельствовавшие об общности русских земель. Город Киев формально оставался столицей, то есть старейшим столом Руси. Его называли "старействующим градом" "матерью городов". До завоевания южнорусских земель Литвой абсолютно все местные престолы занимали только потомки Рюрика. Вся древнерусская территория составляла единую митрополию, управлявшуюся киевским митрополитом. Русские летописи всегда включали описание деятельности первых киевских князей. В период раздробленности жители разных земель продолжали осознавать этническую общность».

22 Укажите век, когда начался распад, о котором сказано в отрывке. Назовите князя, имя которого пропущено в отрывке.

Содержание верного ответа и указания по оцениванию (допускаются иные формулировки ответа, не искажающие его смысла)	Баллы
Правильный ответ должен содержать следующие <u>элементы</u> : 1) <u>век</u> – XII в.; 2) <u>князь</u> – Владимир Мономах	
Правильно указан век, и назван князь	2
Правильно указан только век. ИЛИ Правильно назван только князь	1
Ответ неверный	0
Максимальный балл	2

23

Найдите в отрывке и выпишите предложение, содержащее положение, которое подтверждается фактами в последующем тексте. Укажите два факта, которые приведены в подтверждение указанного положения.

Содержание верного ответа и указания по оцениванию (допускаются иные формулировки ответа, не искажающие его смысла)	Баллы
В ответе должно быть указано <u>предложение</u> : «Несмотря на политическую дезинтеграцию, существовали факторы, свидетельствовавшие об общности русских земель». Могут быть указаны следующие <u>факты</u> : 1) город Киев формально оставался столицей, то есть старейшим столом Руси; его называли «старействующим градом» и «матерью городов»; 2) до завоевания южнорусских земель Литвой абсолютно все местные престолы занимали только потомки Рюрика; 3) вся древнерусская территория составляла единую митрополию, управлявшуюся киевским митрополитом; 4) русские летописи всегда включали описание деятельности первых киевских князей; 5) в период раздробленности жители разных земель продолжали осознавать этническую общность	
Правильно указано предложение (или в иных формулировках верно передан его смысл), и названы два факта	2
Правильно указано предложение (или в иных формулировках верно передан его смысл), и назван один факт	1
Правильно указано только предложение (или в иных формулировках верно передан его смысл). ИЛИ Правильно указаны только факты (любое количество). ИЛИ Ответ неверный	0
Максимальный балл	2

24

Существует точка зрения, что, несмотря на значительное сходство, в развитии восточнославянских племенных союзов в VI–IX вв. сформировались значительные различия. Приведите не менее двух фактов, положений, подтверждающих эти различия.

Содержание верного ответа и указания по оцениванию (допускаются иные формулировки ответа, не искажающие его смысла)	Баллы
Могут быть приведены <u>факты (положения)</u> : 1) восточнославянские племена, селившиеся на севере Восточно-Европейской равнины, использовали, главным образом, подсечно-огневую систему земледелия, в то время как на юге преобладала переложная система; 2) формировались различия в языческом веровании, в частности, восточнославянские племенные союзы из общего пантеона языческих божеств выделяли «своего» покровителя, что приводило к вражде на религиозной почве; 3) постепенно формировались различия в отношениях с соседними неславянскими племенами, так, например, словене ильменские испытывали более значительное влияние варяжских и финно-угорских племён. Могут быть приведены другие факты (положения)	
Верно приведены два факта (положения)	2
Верно приведён один факт (положение)	1
Приведены рассуждения общего характера, не соответствующие требованию задания. ИЛИ Ответ неправильный	0
Максимальный балл	2

Критерии оценивания заданий с развёрнутым ответом

Из сочинения историка

«В первой трети XVI века завершился процесс объединения русских земель вокруг Москвы. В 1510 г. была ликвидирована самостоятельность Пскова. В 1514 г. был возвращён Смоленск, а в 1521 г. к Московскому государству были присоединены рязанские земли.

В ходе формирования единого государства создавались первые общегосударственные органы управления страной, происходило усиление власти великого князя. Обращение к проблеме укрепления мощи государства и усиливающейся великокняжеской, а затем царской власти стало одним из факторов, способствовавших развитию литературы. В XVI в. расширился круг литературных произведений различных жанров, появился новый литературный жанр – публицистика. Большое значение для развития культуры имело возникновение в середине XVI в. русского книгопечатания.

В XVI в. получает распространение шатровый стиль в архитектуре. В конце XV–XVI вв. в основном оформился архитектурный ансамбль Московского Кремля и Красной площади. Создание единого Русского государства привело к культурному подъёму России в XVI в.».

22

Назовите князя, ко времени правления которого относятся события, описанные в первом абзаце отрывка. Назовите одного из деятелей культуры, непосредственно связанного с событием, о котором идёт речь в последнем предложении второго абзаца.

Содержание верного ответа и указания по оцениванию (допускаются иные формулировки ответа, не искажающие его смысла)	Баллы
Правильный ответ должен содержать следующие <u>элементы</u> : 1) князь – Василий III; 2) <u>деятель культуры</u> – Иван Фёдоров или Пётр Мстиславец	
Правильно названы князь и один из деятелей	2
Правильно назван только князь. ИЛИ Правильно назван только один из деятелей	1
Ответ неверный	0
Максимальный балл	2

23

В третьем абзаце отрывка найдите и запишите предложение, содержащее положение, которое обосновывается во втором и третьем абзацах. Укажите не менее двух фактов, суждений, приведённых в отрывке, которые могут служить для обоснования этого положения.

Содержание верного ответа и указания по оцениванию (допускаются иные формулировки ответа, не искажающие его смысла)	Баллы
В ответе должно быть указано <u>предложение</u> : «Создание единого Русского государства привело к культурному взлёту России в XVI в.». Могут быть указаны следующие <u>факты, суждения</u> : 1) обращение к проблеме укрепления мощи государства и усиливающейся великокняжеской, а затем царской власти стало одним из факторов, способствовавших развитию литературы; 2) в XVI в. расширился круг литературных произведений различных жанров; 3) в XVI в. появился новый литературный жанр – публицистика; 4) в середине XVI в. возникло русское книгопечатание; 5) в XVI в. получает распространение шатровый стиль в архитектуре; 6) в конце XV–XVI вв. в основном оформился архитектурный ансамбль Московского Кремля и Красной площади	
Правильно указано предложение (или в иных формулировках верно передан его смысл), и названы два факта (суждения)	2
Правильно указано предложение (или в иных формулировках верно передан его смысл), и назван один факт (суждения)	1
Правильно указано только предложение (или в иных формулировках верно передан его смысл). ИЛИ Правильно указаны только один-два факта (суждения). ИЛИ Ответ неверный	0
<i>Максимальный балл</i>	2

24

Существует точка зрения, что условия, при которых произошли Ледовое побоище и Куликовская битва, а также результаты этих сражений имели общие черты. Приведите не менее двух фактов, положений, подтверждающих эту общность.

Содержание верного ответа и указания по оцениванию (допускаются иные формулировки ответа, не искажающие его смысла)	Баллы
Могут быть приведены <u>факты (положения)</u> : 1) оба сражения произошли на территории русских земель; 2) оба сражения произошли в период раздробленности русских земель; 3) обе битвы закончились победой русского войска. Могут быть приведены другие факты (положения)	
Верно приведены два факта (положения)	2
Верно приведён один факт (положение)	1
Приведены рассуждения общего характера, не соответствующие требованию задания. ИЛИ Ответ неправильный	0
<i>Максимальный балл</i>	2

**Спецификация
контрольных измерительных материалов
для проведения диагностических тематических работ
по подготовке к ОГЭ
по ИСТОРИИ**

(на 45 минут)

1. Назначение КИМ – оценить уровень общеобразовательной подготовки по истории обучающихся основной школы. Диагностические тематические работы предназначены для контроля освоения крупных содержательных разделов курса истории (рубежного контроля), а также могут использоваться в период предэкзаменационной подготовки. Выполнение полной серии тематических диагностических работ дает представление о достижении обучающимися требований к уровню подготовки выпускников и готовности к успешной сдаче ОГЭ по истории.

Серия включает пять тематических работ.

Таблица 1. Темы диагностических работ

Класс ¹	№ диагностической работы	Тема
8 класс	1	История России с древнейших времён до конца XVI в. (IX в.–1598 г.)
	2	Россия в 1598–1801 гг.
	3	Россия в 1801–1894 гг.
9 класс	4	Россия в 1894–1941 гг.
	5	Россия в 1941–2012 гг.

2. Документы, определяющие содержание КИМ

Содержание диагностических работ определяется на основе Федерального компонента государственного стандарта общего образования (приказ Минобрнауки России от 05.03.2004 № 1089 «Об утверждении федерального компонента государственных стандартов начального общего, основного общего и среднего (полного) общего образования»).

Диагностические работы не ориентированы на какую-либо конкретную линию учебников, их содержание соответствует всем учебникам, включённым в Федеральный перечень Минобрнауки РФ на 2014–2015 учебный год.

Содержание работ соответствует Федеральному государственному образовательному стандарту основного общего образования (Приказ Минобрнауки РФ от 17 декабря 2010 г. № 1897).

¹ Соответствие диагностических работ определённому классу носит рекомендательный характер. Учитель может использовать все диагностические работы для подготовки обучающихся к экзамену в 9 классе

3. Подходы к отбору содержания, разработке структуры КИМ

Подходы к отбору проверяемых элементов и конструированию заданий определялись с учетом требований указанного выше нормативного документа, конкретизированных в Примерной программе основного общего образования по истории, и включают требования, как к составу исторических знаний, так и к умениям, которыми должен овладеть обучающийся. Принципиально важен был учет:

- целей исторического образования в основной школе;
- специфики курса истории основной школы;
- ориентации не только на знаниевый, но и в первую очередь на деятельностный компонент исторического образования.

Содержание предмета «История» включает изучение двух курсов: истории России, занимающей приоритетное место в учебном процессе, и всеобщей истории. Исходя из основной цели диагностических работ и учитывая, что в КИМ ОГЭ в 2015 г. не содержится специальных заданий, нацеленных на проверку знаний по истории зарубежных стран, а предполагается лишь привлечение контекстных знаний по всеобщей истории для выполнения ряда заданий (например, по истории внешней политики, войн, экономики, культуры), диагностические работы содержат задания по истории России с древнейших времён до наших дней.

4. Характеристика структуры и содержания КИМ

Серия состоит из пяти диагностических работ, каждая из которых посвящена определённому периоду истории России. При разделении курса истории на периоды учитывались:

- периодизация истории России в программах школьного курса (история России с древнейших времён до конца XVI в. (IX в.–1598 г.); история России XVII–XVIII вв. (1598–1801 гг.); история России 1801–1894 гг.; история России 1894–1941 гг.; история России 1941–2012 гг.);
- особенности структуры КИМ для проведения государственной (итоговой) аттестации.

Диагностическая работа включает 16 заданий с записью ответа в виде одной цифры, соответствующей номеру правильного ответа, и 5 заданий с ответом в виде слова (словосочетания) или набора цифр (цифры).

Таблица 2. Распределение заданий по частям диагностической работы

Части работы	Количество заданий	Максимальный первичный балл	Тип заданий
Часть 1	16	16	С кратким ответом
Часть 2	5	6	
Итого	21	22	

Модели заданий, представленных в каждой из диагностических работ, соответствуют моделям заданий, используемых в КИМ ОГЭ 2015 г. Выбор конкретных моделей для каждой работы производился с учётом специфики

**Обобщенный план варианта
контрольных измерительных материалов
для проведения диагностических тематических работ
по подготовке к ГИА-9**

История России с древнейших времён до конца XVI в.

Уровни сложности задания Б – базовый (примерный интервал выполнения задания – 60–90%); П – повышенный (40–60%); В – высокий (менее 40%).

проверяемого в данной работе содержания, а также востребованности заданий данной модели на уроках истории.

Распределение заданий диагностических работ по содержанию, проверяемым умениям и видам деятельности представлено в обобщённых планах работ (см. Приложение).

5. Распределение заданий КИМ по уровню сложности

В основу распределения заданий по уровню сложности положена характеристика видов деятельности, используемых обучающимися при выполнении соответствующих заданий.

К заданиям базового уровня сложности относятся те задания, где обучающимся предлагается выполнить операцию узнавания даты, факта и т.п., опираясь на представленную в явном виде информацию. К базовому уровню относятся все задания частей 1 и некоторые задания частей 2 диагностических работ.

К повышенному уровню сложности относятся задания, в которых от обучающегося требуется самостоятельно воспроизвести, частично преобразовать и применить информацию в типовых ситуациях. Подобные задания представлены в частях 2 диагностических работ.

6. Продолжительность диагностической работы

На выполнение работы отводится 45 минут.

7. Система оценивания отдельных заданий и работы в целом

За верное выполнение заданий 1–16 во всех работах выставляется 1 балл. Задание с выбором ответа считается выполненным верно, если обучающийся записал номер правильного ответа. Во всех остальных случаях (записан другой ответ; записано два или более ответов, среди которых может быть и правильный; ответ на вопрос отсутствует) задание считается невыполненным.

Задание части 2 считается выполненным верно, если верно указаны слово (словосочетание) или последовательность цифр (цифра). За полные правильные ответы на задания, предполагающие установление соответствия между двумя рядами информации и работу со статистической информацией ставится 2 балла. Если допущена одна ошибка, то ответ оценивается в 1 балл. Если допущены две или более ошибки или ответ отсутствует, то ставится 0 баллов. За верный ответ на каждое из остальных заданий с кратким ответом выставляется 1 балл.

Таблица 3. Таблица перевода баллов в отметки по пятибалльной шкале

Отметка по пятибалльной шкале	«2»	«3»	«4»	«5»
Работы 1-5	0-7	8-12	13-17	18-22

№ п/п	Проверяемое содержание	Проверяемые виды деятельности	Уровень сложно- сти	Максимальный балл за задание
Часть 1				
1	История России IX–сер. XII в. (до начала политической раз- дробленности)	Знание дат, знание фактов	Б	1
2	История России IX–сер. XII в. (до начала политической раз- дробленности)	Поиск информации в ис- точнике	Б	1
3	История России IX–сер. XII в. (до начала политической раз- дробленности)	Знание причинно- следственных связей	Б	1
4	История России IX–сер. XII в. (до начала политической раз- дробленности)	Знание фактов истории культуры	Б	1
5	История России сер. XII–нач. XVI в.	Знание дат, знание фактов	Б	1
6	История России сер. XII–нач. XVI в.	Поиск информации в ис- точнике	Б	1
7	История России сер. XII–нач. XVI в.	Знание причинно- следственных связей	Б	1
8	История России сер. XII–нач. XVI в.	Знание фактов истории культуры	Б	1
9	История России IX–нач. XVI вв.	Знание деятелей эпохи	Б	1
10	История России XVI в.	Знание дат, знание фактов	Б	1
11	История России XVI в.	Поиск информации в ис- точнике	Б	1
12	История России XVI в.	Знание причинно- следственных связей	Б	1
13	История России XVI в.	Знание фактов истории культуры	Б	1
14	История России XVI в.	Знание деятелей эпохи	Б	1
15	История России IX–XVI вв.	Работа с картой, схемой	Б	1
16	История России IX–XVI вв.	Работа с иллюстративным материалом	Б	1
Часть 2				
17	История России IX–XVI вв.	Установление последователь-	П	1

		ности событий, явлений, процессов		
18	История России IX–XVI вв.	Систематизация фактов, понятий (множественный выбор)	П	1
19	История России IX–XVI вв.	Систематизация исторической информации (соответствие)	П	2
20	История России IX–XVI вв.	Сравнение исторических событий и явлений	П	1
21	История России IX–XVI вв.	Работа с информацией, представленной в виде схемы	П	1
Всего заданий – 21 , из них по уровню сложности: Б – 16 , П – 5 . Общее время выполнения работы – 45 мин . Максимальный первичный балл – 22 .				

Россия в 1598–1801 гг.

№ п/п	Проверяемое содержание	Проверяемые виды деятельности	Уровень сложности	Максимальный балл за задание
Часть 1				
1	Россия 1598–1613 гг.	Знание дат, знание фактов	Б	1
2	Россия в 1598–1613 гг.	Поиск информации в источнике	Б	1
3	Россия в 1613–1689 гг.	Знание дат, знание фактов	Б	1
4	Россия в 1613–1689 гг.	Поиск информации в источнике	Б	1
5	Россия в 1598–1613 гг.	Знание причинно-следственных связей	Б	1
6	Россия в 1598–1689 гг.	Знание деятелей эпохи	Б	1
7	Россия в 1598–1689 гг.	Знание фактов истории культуры	Б	1
8	Россия в 1689–1762 гг.	Знание дат, знание фактов	Б	1
9	Россия в 1689–1762 гг.	Поиск информации в источнике	Б	1
10	Россия в 1762–1801 гг.	Знание дат, знание фактов	Б	1
11	Россия в 1762–1801 гг.	Поиск информации в источнике	Б	1
12	Россия в 1689–1801 гг.	Знание причинно-следственных связей	Б	1
13	Россия в 1689–1801 гг.	Знание деятелей эпохи	Б	1
14	Россия в 1689–1801 гг.	Знание фактов истории культуры	Б	1
15	Россия в 1598–1801 гг.	Работа с картой, схемой	Б	1
16	Россия в 1598–1801 гг.	Работа с иллюстративным материалом	Б	1
Часть 2				
17	Россия в 1598–1801 гг.	Установление последовательности событий, явлений, процессов	П	1
18	Россия в 1598–1801 гг.	Систематизация фактов, понятий (множественный выбор)	П	1
19	Россия в 1598–1801 гг.	Систематизация исторической информации (соответствие)	П	2
20	Россия в 1598–1801 гг.	Сравнение исторических событий и явлений	П	1
21	Россия в 1598–1801 гг.	Знание понятий, терминов (задание на выявление лишнего термина в данном ряду)	Б	1
Всего заданий – 21 , из них по уровню сложности: Б – 17 , П – 4 . Общее время выполнения работы – 45 мин . Максимальный первичный балл – 22 .				

Россия в 1801–1894 гг.

№ п/п	Проверяемое содержание	Проверяемые виды деятельности	Уровень сложности	Максимальный балл за задание
Часть 1				
1	Россия в 1801–1825 гг.	Знание дат, знание фактов	Б	1
2	Россия в 1801–1825 гг.	Поиск информации в источнике	Б	1
3	Россия в 1825–1855 гг.	Знание дат, знание фактов	Б	1
4	Россия в 1825–1855 гг.	Поиск информации в источнике	Б	1
5	Россия в 1801–1855 гг.	Знание причинно-следственных связей	Б	1
6	Россия в 1801–1855 гг.	Знание деятелей эпохи	Б	1
7	Россия в 1801–1855 гг.	Знание фактов истории культуры	Б	1
8	Россия в 1855–1881 гг.	Знание дат, знание фактов	Б	1
9	Россия в 1855–1881 гг.	Поиск информации в источнике	Б	1
10	Россия в 1881–1894 гг.	Знание дат, знание фактов	Б	1
11	Россия в 1881–1894 гг.	Поиск информации в источнике	Б	1
12	Россия в 1855–1894 гг.	Знание причинно-следственных связей	Б	1
13	Россия в 1855–1894 гг.	Знание деятелей эпохи	Б	1
14	Россия в 1855–1894 гг.	Знание фактов истории культуры	Б	1
15	Россия в 1801–1894 гг.	Работа с картой, схемой	Б	1
16	Россия в 1801–1894 гг.	Работа с иллюстративным материалом	Б	1
Часть 2				
17	Россия в 1801–1894 гг.	Установление последовательности событий, явлений, процессов	П	1
18	Россия в 1801–1894 гг.	Систематизация фактов, понятий (множественный выбор)	П	1
19	Россия в 1801–1894 гг.	Работа со статистическим источником информации	Б	2
20	Россия в 1801–1894 гг.	Знание понятий, терминов	П	1
21	Россия в 1801–1894 гг.	Знание понятий, терминов (задание на выявление лишнего термина в данном ряду)	Б	1
Всего заданий – 21 , из них по уровню сложности: Б – 17 , П – 4 . Общее время выполнения работы – 45 мин . Максимальный первичный балл – 22 .				

Россия в 1894–1941 гг.

№ п/п	Проверяемое содержание	Проверяемые виды деятельности	Уровень сложности	Максимальный балл за задание
Часть 1				
1	История России 1894–1916 гг.	Знание дат	Б	1
2	История России 1894–1916 гг.	Знание фактов	Б	1
3	История России 1894–1916 гг.	Знание причин и следствий	Б	1
4	История России 1894–1916 гг.	Поиск информации в источнике	Б	1
5	История России 1917–1921 гг.	Знание дат	Б	1
6	История России 1917–1921 гг.	Знание фактов	Б	1
7	История России 1917–1921 гг.	Знание причин и следствий	Б	1
8	История России 1917–1921 гг.	Поиск информации в источнике	Б	1
9	История России 1922–1941 гг.	Знание дат	Б	1
10	История России 1922–1941 гг.	Знание фактов	Б	1
11	История России 1922–1941 гг.	Знание причин и следствий	Б	1
12	История России 1922–1941 гг.	Поиск информации в источнике	Б	1
13	История России 1894–1941 гг.	Знание фактов истории культуры	Б	1
14	История России 1894–1941 гг.	Знание выдающихся деятелей отечественной истории	Б	1
15	История России 1894–1941 гг.	Работа с исторической картой (схемой)	Б	1
16	История России 1894–1941 гг.	Работа с иллюстративным материалом	Б	1
Часть 2				
17	История России 1894–1941 гг.	Систематизация исторической информации (множественный выбор)	П	1
18	История России 1894–1941 гг.	Работа со статистическим источником информации	Б	2
19	История России 1894–1941 гг.	Сравнение исторических событий и явлений	П	1
20	История России 1894–1941 гг.	Работа с информацией, представленной в виде схемы	П	1
21	История России 1894–1941 гг.	Знание понятий, терминов	П	1
Всего заданий – 21 , из них по уровню сложности: Б – 17 , П – 4 . Общее время выполнения работы – 45 мин . Максимальный первичный балл – 22 .				

Россия в 1941–2012 гг.

№ п/п	Проверяемое содержание	Проверяемые виды деятельности	Уровень сложности	Максимальный балл за задание
Часть 1				
1	1941–1945 гг.	Знание дат, знание фактов	Б	1
2	1941–1945 гг.	Поиск информации в источнике	Б	1
3	1945–1953 гг.	Знание дат, знание фактов	Б	1
4	1945–1953 гг.	Поиск информации в источнике	Б	1
5	1941–1953 гг.	Знание причинно-следственных связей	Б	1
6	1953–1985 гг.	Знание дат, знание фактов	Б	1
7	1953–1985 гг.	Поиск информации в источнике	Б	1
8	1985–1991 гг.	Знание дат, знание фактов	Б	1
9	1985–1991 гг.	Поиск информации в источнике	Б	1
10	1991–2012 гг.	Знание дат, знание фактов	Б	1
11	1991–2012 гг.	Поиск информации в источнике	Б	1
12	1953–2012 гг.	Знание причинно-следственных связей	Б	1
13	1941–2012 гг.	Знание фактов истории культуры	Б	1
14	1941–2012 гг.	Знание деятелей эпохи	Б	1
15	1941–2012 гг.	Работа с картой, схемой	Б	1
16	1941–2012 гг.	Работа с иллюстративным материалом	Б	1
Часть 2				
17	1941–2012 гг.	Систематизация фактов, понятий (множественный выбор)	П	1
18	1941–2012 гг.	Работа со статистическим источником информации	Б	2
19	1941–2012 гг.	Сравнение исторических событий и явлений	П	1
20	1941–2012 гг.	Работа с информацией, представленной в виде схемы	П	1
21	1941–2012 гг.	Знание понятий, терминов	П	1
<p>Всего заданий – 21, из них по уровню сложности: Б – 17, П – 4. Общее время выполнения работы – 45 мин. Максимальный первичный балл – 22.</p>				

**Спецификация
контрольных измерительных материалов
для проведения диагностических тематических работ
по подготовке к ОГЭ
по ИСТОРИИ**

(на 90 минут)

1. Назначение КИМ – оценить уровень общеобразовательной подготовки по истории обучающихся основной школы. Диагностические тематические работы предназначены для контроля освоения крупных содержательных разделов курса истории (рубежного контроля), а также могут использоваться в период предэкзаменационной подготовки. Выполнение полной серии тематических диагностических работ дает представление о достижении обучающимися требований к уровню подготовки выпускников и готовности к успешной сдаче ОГЭ по истории.

Серия включает пять тематических работ.

Таблица 1. Темы диагностических работ

Класс ¹	№ диагностической работы	Тема
8 класс	1	История России с древнейших времён до конца XVI в. (IX в.–1598 г.)
	2	Россия в 1598–1801 гг.
	3	Россия в 1801–1894 гг.
9 класс	4	Россия в 1894–1941 гг.
	5	Россия в 1941–2012 гг.

2. Документы, определяющие содержание КИМ

Содержание диагностических работ определяется на основе Федерального компонента государственного стандарта общего образования (приказ Минобрнауки России от 05.03.2004 № 1089 «Об утверждении федерального компонента государственных стандартов начального общего, основного общего и среднего (полного) общего образования»).

Диагностические работы не ориентированы на какую-либо конкретную линию учебников, их содержание соответствует всем учебникам, включённым в Федеральный перечень Минобрнауки РФ на 2014–2015 учебный год.

Содержание работ соответствует Федеральному государственному образовательному стандарту основного общего образования (Приказ Минобрнауки РФ от 17 декабря 2010 г. № 1897).

¹ Соответствие диагностических работ определённому классу носит рекомендательный характер. Учитель может использовать все диагностические работы для подготовки обучающихся к экзамену в 9 классе

3. Подходы к отбору содержания, разработке структуры КИМ

Подходы к отбору проверяемых элементов и конструированию заданий определялись с учетом требований указанного выше нормативного документа, конкретизированных в Примерной программе основного общего образования по истории, и включают требования, как к составу исторических знаний, так и к умениям, которыми должен овладеть обучающийся. Принципиально важен был учет:

- целей исторического образования в основной школе;
- специфики курса истории основной школы;
- ориентации не только на знаниевый, но и в первую очередь на деятельностный компонент исторического образования.

Содержание предмета «История» включает изучение двух курсов: истории России, занимающей приоритетное место в учебном процессе, и всеобщей истории. Исходя из основной цели диагностических работ и учитывая, что в КИМ ОГЭ в 2015 г. не содержится специальных заданий, нацеленных на проверку знаний по истории зарубежных стран, а предполагается лишь привлечение контекстных знаний по всеобщей истории для выполнения ряда заданий (например, по истории внешней политики, войн, экономики, культуры), диагностические работы содержат задания по истории России с древнейших времён до наших дней.

4. Характеристика структуры и содержания КИМ

Серия состоит из пяти диагностических работ, каждая из которых посвящена определённому периоду истории России. При разделении курса истории на периоды учитывались:

- периодизация истории России в программах школьного курса (история России с древнейших времён до конца XVI в. (IX в.–1598 г.); история России XVII–XVIII вв. (1598–1801 гг.); история России 1801–1894 гг.; история России 1894–1941 гг.; история России 1941–2012 гг.);
- особенности структуры КИМ для проведения государственной (итоговой) аттестации.

Диагностическая работа включает 16 заданий с записью ответа в виде одной цифры, соответствующей номеру правильного ответа, и 5 заданий с ответом в виде слова (словосочетания) или набора цифр (цифры), а также 3 задания с развернутым ответом.

Таблица 2. Распределение заданий по частям диагностической работы

Части работы	Количество заданий	Максимальный первичный балл	Тип заданий
Часть 1	16	16	С кратким ответом
Часть 2	5	6	
Часть 3	3	7	С развернутым ответом
Итого	24	29	

Модели заданий, представленных в каждой из диагностических работ, соответствуют моделям заданий используемых в КИМ ОГЭ 2015 г. Выбор конкретных моделей для каждой работы производился с учётом специфики проверяемого в данной работе содержания, а также востребованности заданий данной модели на уроках истории.

Распределение заданий диагностических работ по содержанию, проверяемым умениям и видам деятельности представлено в обобщённых планах работ (см. Приложение).

5. Распределение заданий КИМ по уровню сложности

В основу распределения заданий по уровню сложности положена характеристика видов деятельности, используемых обучающимися при выполнении соответствующих заданий.

К заданиям базового уровня сложности относятся те задания, где обучающимся предлагается выполнить операцию узнавания даты, факта и т.п., опираясь на представленную в явном виде информацию. К базовому уровню относятся все задания частей 1 и некоторые задания частей 2 диагностических работ.

К повышенному уровню сложности относятся задания, в которых от обучающегося требуется самостоятельно воспроизвести, частично преобразовать и применить информацию в типовых ситуациях. Подобные задания представлены в частях 2 и 3 диагностических работ.

К высокому уровню сложности относятся задания, где обучающиеся выполняют частично-поисковые действия, используя приобретенные знания и умения в нетиповых ситуациях или создавая новые правила, алгоритмы действий, т.е. новую информацию. Подобные задания представлены в части 3 диагностических работ.

6. Продолжительность диагностической работы

На выполнение работы отводится 90 минут.

7. Система оценивания отдельных заданий и работы в целом

За верное выполнение заданий 1–16 во всех работах выставляется 1 балл. Задание с выбором ответа считается выполненным верно, если обучающийся записал номер правильного ответа. Во всех остальных случаях (записан другой ответ; записано два или более ответов, среди которых может быть и правильный; ответ на вопрос отсутствует) задание считается невыполненным.

Задание части 2 считается выполненным верно, если верно указаны слово (словосочетание) или последовательность цифр (цифра). За полные правильные ответы на задания, предполагающие установление соответствия между двумя рядами информации и работу со статистической информацией ставится 2 балла. Если допущена одна ошибка, то ответ оценивается в 1 балл. Если допущены две или более ошибки или ответ отсутствует, то ставится 0

баллов. За верный ответ на каждое из остальных заданий с кратким ответом выставляется 1 балл.

Задания части 3 оцениваются в зависимости от полноты и правильности ответа в соответствии с критериями оценивания.

Таблица 3. Таблица перевода баллов в отметки по пятибалльной шкале

Отметка по пятибалльной шкале	«2»	«3»	«4»	«5»
Работы 1-5	0-9	10-16	17-23	24-29

**Обобщенный план варианта
контрольных измерительных материалов
для проведения диагностических тематических работ
по подготовке к ГИА-9**

История России с древнейших времён до конца XVI в.

Уровни сложности задания Б – базовый (примерный интервал выполнения задания – 60–90%); П – повышенный (40–60%); В – высокий (менее 40%).

№ п/п	Проверяемое содержание	Проверяемые виды деятельности	Уровень сложности	Максимальный балл за задание
Часть 1				
1	История России IX–сер. XII в. (до начала политической раздробленности)	Знание дат, знание фактов	Б	1
2	История России IX–сер. XII в. (до начала политической раздробленности)	Поиск информации в источнике	Б	1
3	История России IX–сер. XII в. (до начала политической раздробленности)	Знание причинно-следственных связей	Б	1
4	История России IX–сер. XII в. (до начала политической раздробленности)	Знание фактов истории культуры	Б	1
5	История России сер. XII–нач. XVI в.	Знание дат, знание фактов	Б	1
6	История России сер. XII–нач. XVI в.	Поиск информации в источнике	Б	1
7	История России сер. XII–нач. XVI в.	Знание причинно-следственных связей	Б	1
8	История России сер. XII–нач. XVI в.	Знание фактов истории культуры	Б	1
9	История России IX–нач. XVI вв.	Знание деятелей эпохи	Б	1
10	История России XVI в.	Знание дат, знание фактов	Б	1
11	История России XVI в.	Поиск информации в источнике	Б	1
12	История России XVI в.	Знание причинно-следственных связей	Б	1
13	История России XVI в.	Знание фактов истории культуры	Б	1
14	История России XVI в.	Знание деятелей эпохи	Б	1
15	История России IX–XVI вв.	Работа с картой, схемой	Б	1
16	История России IX–XVI вв.	Работа с иллюстративным материалом	Б	1
Часть 2				
17	История России IX–XVI вв.	Установление последовательности событий, явлений, процессов	П	1
18	История России IX–XVI вв.	Систематизация фактов, понятий (множественный выбор)	П	1
19	История России IX–XVI вв.	Систематизация исторической	П	2

		информации (соответствие)		
20	История России IX–XVI вв.	Сравнение исторических событий и явлений	П	1
21	История России IX–XVI вв.	Работа с информацией, представленной в виде схемы	П	1
Часть 3				
22	История России IX–XVI вв.	Анализ источника. Атрибуция документа	П	2
23	История России IX–XVI вв.	Анализ источника. Логический анализ структуры текста	П	2
24	История России IX–XVI вв.	Сравнение исторических событий и явлений	В	3
Всего заданий – 24 , из них по уровню сложности: Б – 16 , П – 7 , В – 1 . Общее время выполнения работы – 90 мин . Максимальный первичный балл – 29 .				

Россия в 1598-1801 гг.

№ п/п	Проверяемое содержание	Проверяемые виды деятельности	Уровень сложности	Максимальный балл за задание
Часть 1				
1	Россия 1598–1613 гг.	Знание дат, знание фактов	Б	1
2	Россия в 1598–1613 гг.	Поиск информации в источнике	Б	1
3	Россия в 1613–1689 гг.	Знание дат, знание фактов	Б	1
4	Россия в 1613–1689 гг.	Поиск информации в источнике	Б	1
5	Россия в 1598–1613 гг.	Знание причинно-следственных связей	Б	1
6	Россия в 1598 – 1689 гг.	Знание деятелей эпохи	Б	1
7	Россия в 1598– 1689 гг.	Знание фактов истории культуры	Б	1
8	Россия в 1689– 1762 гг.	Знание дат, знание фактов	Б	1
9	Россия в 1689–1762 гг.	Поиск информации в источнике	Б	1
10	Россия в 1762–1801 гг.	Знание дат, знание фактов	Б	1
11	Россия в 1762–1801 гг.	Поиск информации в источнике	Б	1
12	Россия в 1689–1801 гг.	Знание причинно-следственных связей	Б	1
13	Россия в 1689–1801 гг.	Знание деятелей эпохи	Б	1
14	Россия в 1689–1801 гг.	Знание фактов истории культуры	Б	1
15	Россия в 1598–1801 гг.	Работа с картой, схемой	Б	1
16	Россия в 1598–1801 гг.	Работа с иллюстративным материалом	Б	1
Часть 2				
17	Россия в 1598–1801 гг.	Установление последовательности событий, явлений, процессов	П	1
18	Россия в 1598–1801 гг.	Систематизация фактов, понятий (множественный выбор)	П	1
19	Россия в 1598–1801 гг.	Систематизация исторической информации (соответствие)	П	2
20	Россия в 1598–1801 гг.	Сравнение исторических событий и явлений	П	1
21	Россия в 1598–1801 гг.	Знание понятий, терминов (задание на выявление лишнего термина в данном ряду)	Б	1
Часть 3				
22	Россия в 1598–1801 гг.	Анализ источника. Атрибуция документа	П	2
23	Россия в 1598–1801 гг.	Анализ источника. Логический анализ структуры текста	П	2
24	Россия в 1598–1801 гг.	Составление плана ответа на данную тему	В	3
Всего заданий – 24 , из них по уровню сложности: Б – 17 , П – 6 , В – 1 . Общее время выполнения работы – 90 мин . Максимальный первичный балл – 29 .				

Россия в 1801–1894 гг.

№ п/п	Проверяемое содержание	Проверяемые виды деятельности	Уровень сложности	Максимальный балл за задание
Часть 1				
1	Россия в 1801–1825 гг.	Знание дат, знание фактов	Б	1
2	Россия в 1801–1825 гг.	Поиск информации в источнике	Б	1
3	Россия в 1825–1855 гг.	Знание дат, знание фактов	Б	1
4	Россия в 1825–1855 гг.	Поиск информации в источнике	Б	1
5	Россия в 1801–1855 гг.	Знание причинно-следственных связей	Б	1
6	Россия в 1801–1855 гг.	Знание деятелей эпохи	Б	1
7	Россия в 1801–1855 гг.	Знание фактов истории культуры	Б	1
8	Россия в 1855–1881 гг.	Знание дат, знание фактов	Б	1
9	Россия в 1855–1881 гг.	Поиск информации в источнике	Б	1
10	Россия в 1881–1894 гг.	Знание дат, знание фактов	Б	1
11	Россия в 1881–1894 гг.	Поиск информации в источнике	Б	1
12	Россия в 1855–1894 гг.	Знание причинно-следственных связей	Б	1
13	Россия в 1855–1894 гг.	Знание деятелей эпохи	Б	1
14	Россия в 1855–1894 гг.	Знание фактов истории культуры	Б	1
15	Россия в 1801–1894 гг.	Работа с картой, схемой	Б	1
16	Россия в 1801–1894 гг.	Работа с иллюстративным материалом	Б	1
Часть 2				
17	Россия в 1801–1894 гг.	Установление последовательности событий, явлений, процессов	П	1
18	Россия в 1801–1894 гг.	Систематизация фактов, понятий (множественный выбор)	П	1
19	Россия в 1801–1894 гг.	Работа со статистическим источником информации	Б	2
20	Россия в 1801–1894 гг.	Знание понятий, терминов	П	1
21	Россия в 1801–1894 гг.	Знание понятий, терминов (задание на выявление лишнего термина в данном ряду)	Б	1
Часть 3				
22	Россия в 1801–1894 гг.	Анализ исторической ситуации. Соотнесение общих исторических процессов и отдельных фактов	В	2
23	Россия в 1801–1894 гг.	Сравнение исторических событий и явлений	В	2
24	Россия в 1801–1894 гг.	Составление плана ответа на данную тему	В	3
Всего заданий – 24 , из них по уровню сложности: Б – 18 , П – 3 , В – 3 . Общее время выполнения работы – 90 мин . Максимальный первичный балл – 29 .				

Россия в 1894–1941 гг.

№ п/п	Проверяемое содержание	Проверяемые виды деятельности	Уровень сложности	Максимальный балл за задание
Часть 1				
1	История России 1894–1916 гг.	Знание дат	Б	1
2	История России 1894–1916 гг.	Знание фактов	Б	1
3	История России 1894–1916 гг.	Знание причин и следствий	Б	1
4	История России 1894–1916 гг.	Поиск информации в источнике	Б	1
5	История России 1917–1921 гг.	Знание дат	Б	1
6	История России 1917–1921 гг.	Знание фактов	Б	1
7	История России 1917–1921 гг.	Знание причин и следствий	Б	1
8	История России 1917–1921 гг.	Поиск информации в источнике	Б	1
9	История России 1922–1941 гг.	Знание дат	Б	1
10	История России 1922–1941 гг.	Знание фактов	Б	1
11	История России 1922–1941 гг.	Знание причин и следствий	Б	1
12	История России 1922–1941 гг.	Поиск информации в источнике	Б	1
13	История России 1894–1941 гг.	Знание фактов истории культуры	Б	1
14	История России 1894–1941 гг.	Знание выдающихся деятелей отечественной истории	Б	1
15	История России 1894–1941 гг.	Работа с исторической картой (схемой)	Б	1
16	История России 1894–1941 гг.	Работа с иллюстративным материалом	Б	1
Часть 2				
17	История России 1894–1941 гг.	Систематизация исторической информации (множественный выбор)	П	1
18	История России 1894–1941 гг.	Работа со статистическим источником информации	Б	2
19	История России 1894–1941 гг.	Сравнение исторических событий и явлений	П	1
20	История России 1894–1941 гг.	Работа с информацией, представленной в виде схемы	П	1
21	История России 1894–1941 гг.	Знание понятий, терминов	П	1
Часть 3				
22	История России 1894–1941 гг.	Анализ источника. Атрибуция документа	П	2
23	История России 1894–1941 гг.	Анализ источника. Логический анализ структуры текста	П	2
24	История России 1894–1941 гг.	Анализ исторической ситуации. Соотнесение общих исторических процессов и отдельных фактов	В	3
Всего заданий – 24 , из них по уровню сложности: Б – 17 , П – 6 , В – 1 . Общее время выполнения работы – 90 мин . Максимальный первичный балл – 29 .				

Россия в 1941–2012 гг.

№ п/п	Проверяемое содержание	Проверяемые виды деятельности	Уровень сложности	Максимальный балл за задание
Часть 1				
1	1941–1945 гг.	Знание дат, знание фактов	Б	1
2	1941–1945 гг.	Поиск информации в источнике	Б	1
3	1945–1953 гг.	Знание дат, знание фактов	Б	1
4	1945–1953 гг.	Поиск информации в источнике	Б	1
5	1941–1953 гг.	Знание причинно-следственных связей	Б	1
6	1953–1985 гг.	Знание дат, знание фактов	Б	1
7	1953–1985 гг.	Поиск информации в источнике	Б	1
8	1985–1991 гг.	Знание дат, знание фактов	Б	1
9	1985–1991 гг.	Поиск информации в источнике	Б	1
10	1991–2012 гг.	Знание дат, знание фактов	Б	1
11	1991–2012 гг.	Поиск информации в источнике	Б	1
12	1953–2012 гг.	Знание причинно-следственных связей	Б	1
13	1941–2012 гг.	Знание фактов истории культуры	Б	1
14	1941–2012 гг.	Знание деятелей эпохи	Б	1
15	1941–2012 гг.	Работа с картой, схемой	Б	1
16	1941–2012 гг.	Работа с иллюстративным материалом	Б	1
Часть 2				
17	1941–2012 гг.	Систематизация фактов, понятий (множественный выбор)	П	1
18	1941–2012 гг.	Работа со статистическим источником информации	Б	2
19	1941–2012 гг.	Сравнение исторических событий и явлений	П	1
20	1941–2012 гг.	Работа с информацией, представленной в виде схемы	П	1
21	1941–2012 гг.	Знание понятий, терминов	П	1
Часть 3				
22	1941–2012 гг.	Анализ источника. Атрибуция документа	П	2
23	1941–2012 гг.	Анализ источника. Логический анализ структуры текста	П	2
24	1941–2012 гг.	Анализ исторической ситуации. Соотнесение общих исторических процессов и отдельных фактов	В	3
Всего заданий – 24 , из них по уровню сложности: Б – 17 , П – 6 , В – 1 . Общее время выполнения работы – 90 мин . Максимальный первичный балл – 29 .				

Диагностическая тематическая работа № 1**по подготовке к ОГЭ****по ИСТОРИИ****по теме «История России с древнейших времён
до конца XVI в. (VIII в. – 1598 г.)»****Инструкция по выполнению работы**

На выполнение работы по истории отводится 45 минут. Работа включает в себя 21 задание.

Ответы к заданиям 1–16 записываются в виде одной цифры, которая соответствует номеру правильного ответа. Эту цифру запишите в поле ответа в тексте работы.

Ответы к заданиям 17–21 записываются в виде последовательности цифр или слова (словосочетания) в поле ответа в тексте работы.

В случае записи неверного ответа зачеркните его и запишите рядом новый.

Советуем выполнять задания в том порядке, в котором они даны. В целях экономии времени пропускайте задание, которое не удаётся выполнить сразу, и переходите к следующему. Если после выполнения всей работы у Вас останется время, то Вы сможете вернуться к пропущенным заданиям. Постарайтесь выполнить как можно больше заданий.

Желаем успеха!**Часть 1**

При выполнении заданий 1–16 в поле ответа запишите одну цифру, которая соответствует номеру правильного ответа.

1 Какое из перечисленных событий произошло в XI в.?

- 1) призвание варяжских князей в Новгород
- 2) объединение Киева и Новгорода под властью одного князя
- 3) Любечский съезд князей
- 4) битва на р. Калке

Ответ: **2** Прочтите отрывок из летописи и укажите, кто был киевским князем в период, когда произошли описанные события.

«Русские же, посовещавшись, вышли против греков с оружием, и в жестоком сражении едва одолели греки. Русские же к вечеру возвратились к дружине своей и ночью, сев в ладьи, отплыли. Феофан же встретил их в ладьях с огнём и стал трубами пускать огонь на ладьи русских. И было видно страшное чудо. Русские же, увидев пламя, бросились в воду морскую, стремясь спастись, и так оставшиеся возвратились домой. И, придя в землю свою, поведали – каждый своим – о происшедшем и о ладейном огне. "Будто молнию небесную, – говорили они, – имеют у себя греки и, пуская её, пожгли нас; оттого и не одолели их". [Князь] же, вернувшись, начал собирать множество воинов и послал за море к варягам, приглашая их на греков, снова собираясь идти на них походом».

- 1) Олег
- 2) Игорь
- 3) Святослав
- 4) Владимир

Ответ: **3** Что из названного было одной из причин политической раздробленности Древнерусского государства?

- 1) разгром Хазарского каганата
- 2) падение роли церкви в жизни государства
- 3) ослабление Золотой Орды
- 4) развитие вотчинного землевладения

Ответ: **4** Какое из перечисленных произведений было написано Владимиром Мономахом?

- 1) «Слово о полку Игореве»
- 2) «Повесть временных лет»
- 3) «Слово о законе и благодати»
- 4) «Поучение детям»

Ответ:

5

Какое событие произошло в XV в.?

- 1) присоединение Новгорода к Московскому государству
- 2) битва на р. Воже
- 3) начало церковных реформ патриарха Никона
- 4) битва на р. Сити

Ответ:

6

Прочтите отрывок из летописи и укажите имя военачальника, возглавившего поход на Русь, о котором идёт речь.

«Пришли <...> раньше бившиеся с русскими князьями на Калке. Это был первый приход их на землю Рязанскую. И взяли они город Рязань приступом, обманом выманив князя Юрия, и привели его к Пронску, потому что в то время была его княгиня в Пронске; обманом выманили его княгиню, убили Юрия князя и княгиню его и всю землю его разорили... Кирил Михайлович же убежал со своими людьми к Суздали и поведал великому князю Юрию о приходе и нашествии».

- 1) Девлет-Гирей
- 2) Батый
- 3) Мамай
- 4) Тамерлан (Тимур)

Ответ:

7

Что из перечисленного стало одним из последствий Куликовской битвы?

- 1) окончательное освобождение Руси от монгольского владычества
- 2) укрепление роли Москвы в качестве центра объединения русских земель
- 3) присоединение Рязани к Московскому княжеству
- 4) начало сбора дани для Орды Московскими князьями

Ответ:

8

Что из перечисленных ниже исторических деятелей являлись современниками?

- 1) Иван IV и хан Батый
- 2) Иван III и хан Ахмат
- 3) Александр Невский и хан Тохтамыш
- 4) Дмитрий Донской и хан Девлет-Гирей

Ответ:

9

Какой памятник архитектуры был построен раньше остальных?

- 1) Успенский собор в Москве
- 2) Архангельский собор в Москве
- 3) Благовещенский собор в Москве
- 4) Дмитриевский собор во Владимире

Ответ:

10

Как назывался период, когда запрещался переход крестьян от одного владельца к другому?

- 1) урочные лета
- 2) тягло
- 3) пожилое
- 4) заповедные лета

Ответ:

11

Прочтите отрывок из сочинения историка и укажите десятилетие, к которому относится начало явления, описанного в отрывке.

«При своём учреждении ...имела резко выраженную антикняжескую направленность. Опалы, казни и конфискации, обрушившиеся на знать в первые месяцы, ослабили политическое влияние аристократии и способствовали укреплению самодержавной монархии. Следом за короткой полосой компромисса пришло время массового террора. Стержнем политической истории ...стал чудовищный процесс над сторонниками двоюродного брата царя князя Владимира Андреевича, завершившийся разгромом Новгорода. В обстановке массового террора, всеобщего страха и доносов аппарат насилия приобрёл совершенно непомерное влияние на политическую структуру руководства. Традиционные представления о масштабах ...террора нуждаются в пересмотре. Данные о гибели многих десятков тысяч людей крайне преувеличены. Террор ослабил влияние боярской аристократии, но нанёс также большой ущерб дворянству, церкви, высшей приказной бюрократии, т.е. тем социальным силам, которые служили наиболее прочной опорой монархии. С политической точки зрения террор против этих слоёв и группировок был полной бессмыслицей».

- 1) 1530-е гг. 2) 1550-е гг. 3) 1560-е гг. 4) 1580-е гг.

Ответ:

12

Что из перечисленного явилось причиной Ливонской войны?

- 1) стремление России получить выход к Чёрному морю
- 2) стремление России укрепить свои позиции на Балканах
- 3) стремление России выйти к Балтийскому морю
- 4) начало интервенции Речи Посполитой в Россию

Ответ:

13 С деятельностью кого из названных лиц было связано начало книгопечатания в России?

- 1) Симеон Полоцкий
- 2) Андрей Чохов
- 3) Феофан Грек
- 4) Иван Фёдоров

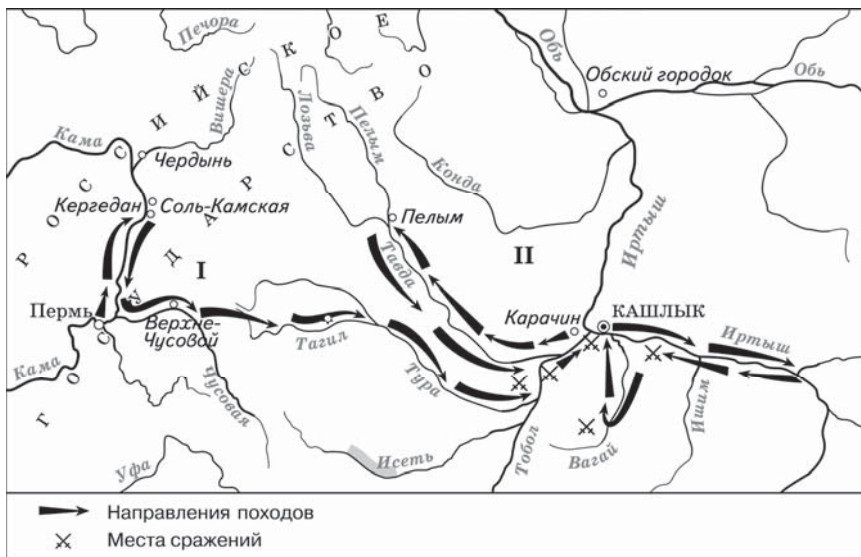
Ответ:

14 Кто из перечисленных исторических деятелей входил в состав Избранной рады?

- 1) князь Владимир Андреевич Старицкий
- 2) А.Ф. Адашев
- 3) серпуховский князь Владимир Андреевич
- 4) Д.М. Боброк-Волынский

Ответ:

15 Рассмотрите схему и выполните задание.



Укажите период, когда произошли события, обозначенные на схеме.

- 1) 960–970-е гг.
- 2) 1230–1240-е гг.
- 3) 1380-е гг.
- 4) 1580-е гг.

Ответ:

16 Рассмотрите изображение и выполните задание.



Укажите территорию, где находился данный памятник архитектуры.

- 1) Киевское княжество
- 2) Новгородская земля
- 3) Галицко-Волынское княжество
- 4) Владимиро-Суздальское княжество

Ответ:

Часть 2

При выполнении заданий 17–21 запишите ответ так, как указано в тексте задания.

- 17** Расположите в хронологическом порядке следующие события. Запишите цифры, которыми обозначены исторические события, в правильной последовательности в таблицу.

- 1) взятие Казани русским войском
- 2) разгром печенегов у Киева
- 3) ограничение перехода крестьян от одного владельца к другому неделей до и неделей после Юрьева дня
- 4) Грюнвальдская битва

Ответ:

--	--	--	--

- 18** Какие из перечисленных ниже реформ проведены Избранной радой? Найдите в приведённом ниже списке две реформы и запишите в таблицу цифры, под которыми они указаны.

- 1) создание первых приказов
- 2) созыв первого Земского собора
- 3) введение уроков и погостов
- 4) создание стрелецкого войска
- 5) переход к подворному налогообложению

Ответ:

--	--

- 19** Установите соответствие между историческими деятелями и событиями (процессами), в которых они участвовали: к каждому элементу первого столбца подберите соответствующий элемент из второго столбца.

ДЕЯТЕЛИ

- А) Александр Пересвет
- Б) Дмитрий Шемяка
- В) Александр Невский

СОБЫТИЯ

- 1) Ледовое побоище
- 2) Куликовская битва
- 3) междоусобная война второй четверти XV в.
- 4) битва на р. Калке

Запишите в таблицу выбранные цифры под соответствующими буквами.

Ответ:

А	Б	В

- 20** Сравните экономическое и политическое развитие Новгородской земли и Владимиро-Суздальского княжества в период раздробленности Руси. Выберите и запишите в первую колонку порядковые номера черт сходства, а во вторую – порядковые номера черт различия.

- 1) развитое боярское землевладение
- 2) князь приглашался на правление
- 3) установление зависимости от Золотой Орды
- 4) вече играло незначительную роль в управлении

Черты сходства	Черты различия

- 21** Запишите имя, пропущенное в схеме.



Ответ: _____.

Ответы к заданиям

№ задания	Ответ
1	3
2	2
3	4
4	4
5	1
6	2
7	2
8	2
9	4
10	4
11	3
12	3
13	4
14	2
15	4
16	4
17	2431
18	24
19	231
20	13 24
21	Олег

Диагностическая тематическая работа № 1**по подготовке к ОГЭ****по ИСТОРИИ****по теме «История России с древнейших времён
до конца XVI в. (VIII в. – 1598 г.)»****Инструкция по выполнению работы**

На выполнение работы по истории отводится 90 минут. Работа включает в себя 24 задания.

Ответы к заданиям 1–16 записываются в виде одной цифры, которая соответствует номеру правильного ответа. Эту цифру запишите в поле ответа в тексте работы.

Ответы к заданиям 17–21 записываются в виде последовательности цифр или слова (словосочетания) в поле ответа в тексте работы.

В случае записи неверного ответа зачеркните его и запишите рядом новый.

На задания 22–24 следует дать развёрнутый ответ.

Советуем выполнять задания в том порядке, в котором они даны. В целях экономии времени пропускайте задание, которое не удаётся выполнить сразу, и переходите к следующему. Если после выполнения всей работы у Вас останется время, то Вы сможете вернуться к пропущенным заданиям. Постарайтесь выполнить как можно больше заданий.

Желаем успеха!**Часть 1**

При выполнении заданий 1–16 в поле ответа запишите одну цифру, которая соответствует номеру правильного ответа.

1

Какое из перечисленных событий произошло в XI в.?

- 1) призвание варяжских князей в Новгород
- 2) объединение Киева и Новгорода под властью одного князя
- 3) Любечский съезд князей
- 4) битва на р. Калке

Ответ:

2

Прочтите отрывок из летописи и укажите, кто был киевским князем в период, когда произошли описанные события.

«Русские же, посовещавшись, вышли против греков с оружием, и в жестоком сражении едва одолели греки. Русские же к вечеру возвратились к дружине своей и ночью, сев в ладьи, отплыли. Феофан же встретил их в ладьях с огнём и стал трубами пускать огонь на ладьи русских. И было видно страшное чудо. Русские же, увидев пламя, бросились в воду морскую, стремясь спастись, и так оставшиеся возвратились домой. И, придя в землю свою, поведали – каждый своим – о происшедшем и о ладейном огне. "Будто молнию небесную, – говорили они, – имеют у себя греки и, пуская её, пожгли нас; оттого и не одолели их". [Князь] же, вернувшись, начал собирать множество воинов и послал за море к варягам, приглашая их на греков, снова собираясь идти на них походом».

- 1) Олег
- 2) Игорь
- 3) Святослав
- 4) Владимир

Ответ:

3

Что из названного было одной из причин политической раздробленности Древнерусского государства?

- 1) разгром Хазарского каганата
- 2) падение роли церкви в жизни государства
- 3) ослабление Золотой Орды
- 4) развитие вотчинного землевладения

Ответ:

4

Какое из перечисленных произведений было написано Владимиром Мономахом?

- 1) «Слово о полку Игореве»
- 2) «Повесть временных лет»
- 3) «Слово о законе и благодати»
- 4) «Поучение детям»

Ответ:

5

Какое событие произошло в XV в.?

- 1) присоединение Новгорода к Московскому государству
- 2) битва на р. Воже
- 3) начало церковных реформ патриарха Никона
- 4) битва на р. Сити

Ответ:

6

Прочтите отрывок из летописи и укажите имя военачальника, возглавившего поход на Русь, о котором идёт речь.

«Пришли <...> раньше бившиеся с русскими князьями на Калке. Это был первый приход их на землю Рязанскую. И взяли они город Рязань приступом, обманом выманив князя Юрия, и привели его к Пронску, потому что в то время была его княгиня в Пронске; обманом выманили его княгиню, убили Юрия князя и княгиню его и всю землю его разорили... Кирил Михайлович же убежал со своими людьми к Суздали и поведал великому князю Юрию о приходе и нашествии».

- 1) Девлет-Гирей
- 2) Батый
- 3) Мамай
- 4) Тамерлан (Тимур)

Ответ:

7

Что из перечисленного стало одним из последствий Куликовской битвы?

- 1) окончательное освобождение Руси от монгольского владычества
- 2) укрепление роли Москвы в качестве центра объединения русских земель
- 3) присоединение Рязани к Московскому княжеству
- 4) начало сбора дани для Орды Московскими князьями

Ответ:

8

Кто из перечисленных ниже исторических деятелей являлись современниками?

- 1) Иван IV и хан Батый
- 2) Иван III и хан Ахмат
- 3) Александр Невский и хан Тохтамыш
- 4) Дмитрий Донской и хан Девлет-Гирей

Ответ:

9

Какой памятник архитектуры был построен раньше остальных?

- 1) Успенский собор в Москве
- 2) Архангельский собор в Москве
- 3) Благовещенский собор в Москве
- 4) Дмитриевский собор во Владимире

Ответ:

10

Как назывался период, когда запрещался переход крестьян от одного владельца к другому?

- 1) урочные лета
- 2) тягло
- 3) пожилое
- 4) заповедные лета

Ответ:

11

Прочтите отрывок из сочинения историка и укажите десятилетие, к которому относится начало явления, описанного в отрывке.

«При своём учреждении ...имела резко выраженную антикняжескую направленность. Опалы, казни и конфискации, обрушившиеся на знать в первые месяцы, ослабили политическое влияние аристократии и способствовали укреплению самодержавной монархии. Следом за короткой полосой компромисса пришло время массового террора. Стержнем политической истории ...стал чудовищный процесс над сторонниками двоюродного брата царя князя Владимира Андреевича, завершившийся разгромом Новгорода. В обстановке массового террора, всеобщего страха и доносов аппарат насилия приобрёл совершенно непомерное влияние на политическую структуру руководства. Традиционные представления о масштабах ...террора нуждаются в пересмотре. Данные о гибели многих десятков тысяч людей крайне преувеличены. Террор ослабил влияние боярской аристократии, но нанёс также большой ущерб дворянству, церкви, высшей приказной бюрократии, т.е. тем социальным силам, которые служили наиболее прочной опорой монархии. С политической точки зрения террор против этих слоёв и группировок был полной бессмыслицей».

- 1) 1530-е гг. 2) 1550-е гг. 3) 1560-е гг. 4) 1580-е гг.

Ответ:

12

Что из названного явилось причиной Ливонской войны?

- 1) стремление России получить выход к Чёрному морю
- 2) стремление России укрепить свои позиции на Балканах
- 3) стремление России выйти к Балтийскому морю
- 4) начало интервенции Речи Посполитой в Россию

Ответ:

13 С деятельностью кого из названных лиц было связано начало книгопечатания в России?

- 1) Симеон Полоцкий
- 2) Андрей Чохов
- 3) Феофан Грек
- 4) Иван Фёдоров

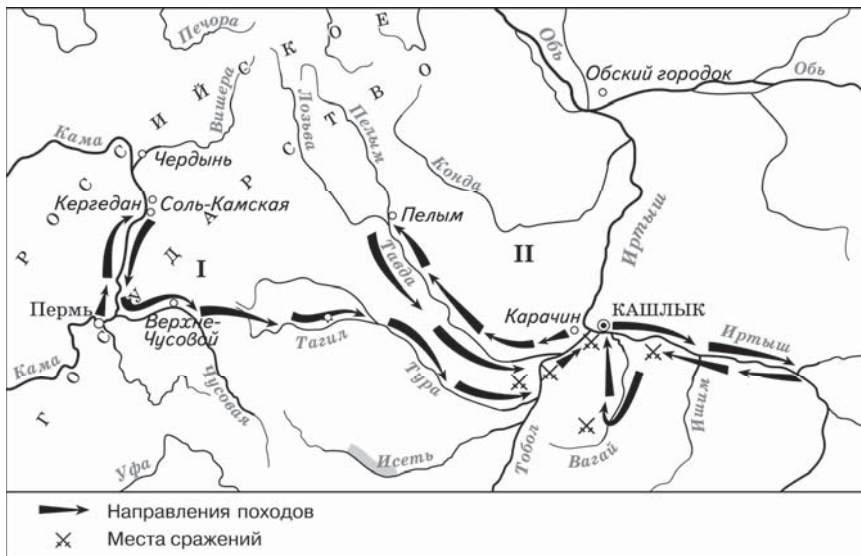
Ответ:

14 Кто из перечисленных исторических деятелей входил в состав Избранной рады?

- 1) князь Владимир Андреевич Старицкий
- 2) А.Ф. Адашев
- 3) серпуховский князь Владимир Андреевич
- 4) Д.М. Боброк-Волынский

Ответ:

15 Рассмотрите схему и выполните задание.



Укажите период, когда произошли события, обозначенные на схеме.

- 1) 960–970-е гг.
- 2) 1230–1240-е гг.
- 3) 1380-е гг.
- 4) 1580-е гг.

Ответ:

16 Рассмотрите изображение и выполните задание.



Укажите территорию, где находился данный памятник архитектуры.

- 1) Киевское княжество
- 2) Новгородская земля
- 3) Галицко-Волынское княжество
- 4) Владимиро-Суздальское княжество

Ответ:

Часть 2

При выполнении заданий 17–21 запишите ответ так, как указано в тексте задания.

- 17 Расположите в хронологическом порядке следующие события. Запишите цифры, которыми обозначены исторические события, в правильной последовательности в таблицу.

- 1) взятие Казани русским войском
- 2) разгром печенегов у Киева
- 3) ограничение перехода крестьян от одного владельца к другому неделей до и неделей после Юрьева дня
- 4) Грюнвальдская битва

Ответ:

--	--	--	--

- 18 Какие из перечисленных ниже реформ проведены Избранной радой? Найдите в приведённом ниже списке две реформы и запишите в таблицу цифры, под которыми они указаны.

- 1) создание первых приказов
- 2) созыв первого Земского собора
- 3) введение уроков и погостов
- 4) создание стрелецкого войска
- 5) переход к подворному налогообложению

Ответ:

--	--

- 19 Установите соответствие между историческими деятелями и событиями (процессами), в которых они участвовали: к каждому элементу первого столбца подберите соответствующий элемент из второго столбца.

ДЕЯТЕЛИ

- А) Александр Пересвет
- Б) Дмитрий Шемяка
- В) Александр Невский

СОБЫТИЯ

- 1) Ледовое побоище
- 2) Куликовская битва
- 3) междоусобная война второй четверти XV в.
- 4) битва на р. Калке

Запишите в таблицу выбранные цифры под соответствующими буквами.

Ответ:

А	Б	В

20

Сравните экономическое и политическое развитие Новгородской земли и Владимиро-Суздальского княжества в период раздробленности Руси. Выберите и запишите в первую колонку порядковые номера черт сходства, а во вторую – порядковые номера черт различия.

- 1) развитое боярское землевладение
- 2) князь приглашался на правление
- 3) установление зависимости от Золотой Орды
- 4) вече играло незначительную роль в управлении

Черты сходства	Черты различия

21

Запишите имя, пропущенное в схеме.



Ответ: _____.

Часть 3

Для записи ответов на задания 22–24 используйте специальное поле после задания.

Прочитайте фрагмент исторического источника и выполните задания 22, 23. Используйте в ответах информацию из текста, а также знания из курса истории.

Из сочинения историка.

«Продвижение славян по бескрайним просторам Восточной Европы было длительным процессом заселения и освоения пустующих или редко заселённых земель. Таким образом, это продвижение имело характер мирной _____. Восточнославянские племена испытывали значительное влияние проживавших по соседству со славянами племён и народов.

С древних времён в северном лесном крае от Балтийского моря до Уральских гор жили финно-угорские племена; на северо-западе обитали племена балтов, а на юге – потомки ираноязычного скифо-сарматского населения. С течением времени многие балтские и финно-угорские племена "растворились" среди славян. Славяне же заимствовали у своих соседей названия многих рек, озёр, селений. Совместная жизнь с финно-уграми приводила и к изменению внешнего облика славян.

Большое влияние на славян оказали и потомки ираноязычного скифо-сарматского населения. Многие иранские слова прочно вошли в древнеславянский язык и сохранились в современном русском языке (бог, топор, собака и др.). Иранские имена имели и некоторые славянские божества – Хорос, Стрибог, а Перун – имя балтского происхождения».

22 Укажите название процесса расселения славян, пропущенное в отрывке. Назовите верование (религию), характерное для славянских племён в описываемый период.

[illegible]

23 В первом абзаце найдите и выпишите предложение, содержащее положение, которое подтверждается фактами, приведёнными в тексте. Укажите не менее двух фактов, приведённых в тексте, с помощью которых можно подтвердить указанное положение.

[illegible]

24 Несмотря на различия, определяемые особенностями эпох, некоторые черты политики Ивана Калиты и Дмитрия Донского были сходными. Приведите не менее двух фактов, положений, подтверждающих это сходство.

[illegible]

Ответы к заданиям

№ задания	Ответ
1	3
2	2
3	4
4	4
5	1
6	2
7	2
8	2
9	4
10	4
11	3
12	3
13	4
14	2
15	4
16	4
17	2431
18	24
19	231
20	13 24
21	Олег

Критерии оценивания заданий с развёрнутым ответом

Из сочинения историка.

«Продвижение славян по бескрайним просторам Восточной Европы было длительным процессом заселения и освоения пустующих или редко заселённых земель. Таким образом, это продвижение имело характер мирной _____. Восточнославянские племена испытывали значительное влияние проживавших по соседству со славянами племён и народов.

С древних времён в северном лесном крае от Балтийского моря до Уральских гор жили финно-угорские племена; на северо-западе обитали племена балтов, а на юге – потомки ираноязычного скифо-сарматского населения. С течением времени многие балтские и финно-угорские племена "растворились" среди славян. Славяне же заимствовали у своих соседей названия многих рек, озёр, селений. Совместная жизнь с финно-уграми приводила и к изменению внешнего облика славян.

Большое влияние на славян оказали и потомки ираноязычного скифо-сарматского населения. Многие иранские слова прочно вошли в древнеславянский язык и сохранились в современном русском языке (бог, топор, собака и др.). Иранские имена имели и некоторые славянские божества – Хорос, Стрибог, а Перун – имя балтского происхождения».

22

Укажите название процесса расселения славян, пропущенное в отрывке. Назовите верование (религию), характерное для славянских племён в описываемый период.

Содержание верного ответа и указания по оцениванию (допускаются иные формулировки ответа, не искажающие его смысла)	Баллы
В ответе должны быть указаны следующие <u>элементы</u> : 1) <u>название процесса</u> – колонизация (экспансия); 2) <u>верования</u> – язычество	
Правильно названы процесс и верование (религия)	2
Правильно указано только название процесса. ИЛИ Правильно указано только название верований (религии)	1
Ответ неверный	0
<i>Максимальный балл</i>	2

- 23** В первом абзаце найдите и выпишите предложение, содержащее положение, которое подтверждается фактами, приведёнными в тексте. Укажите не менее двух фактов, приведённых в тексте, с помощью которых можно подтвердить указанное положение.

Содержание верного ответа и указания по оцениванию (допускаются иные формулировки ответа, не искажающие его смысла)	Баллы
В ответе должно быть указано <u>предложение</u> : «Восточнославянские племена испытывали значительное влияние проживавших по соседству со славянами племён и народов». Могут быть указаны следующие <u>факты</u> : 1) у своих соседей – финно-угорских и балтских племён – славяне заимствовали названия многих рек, озёр, селений; 2) совместная жизнь с финно-уграми приводила и к изменению внешнего облика славян; 3) многие иранские слова прочно вошли в древнеславянский язык и сохранились в современном русском языке; 4) имена многих славянских языческих божеств имели иранское или балтское происхождение	
Правильно указаны предложение (или в иных формулировках верно передан его смысл) и два факта	2
Правильно указаны предложение (или в иных формулировках верно передан его смысл) и один факт	1
Правильно указано только предложение (или в иных формулировках верно передан его смысл). ИЛИ Правильно указаны только факты (любое количество). ИЛИ Ответ неверный	0
<i>Максимальный балл</i>	2

- 24** Несмотря на различия, определяемые особенностями эпох, некоторые черты политики Ивана Калиты и Дмитрия Донского были сходными. Приведите не менее двух фактов, положений, подтверждающих это сходство.

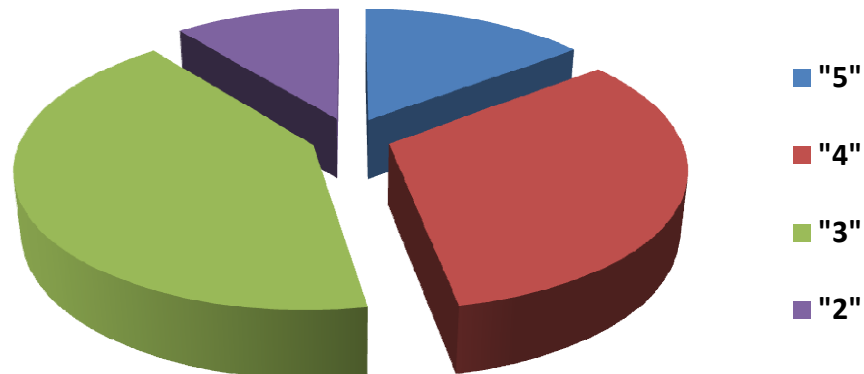
Содержание верного ответа и указания по оцениванию (допускаются иные формулировки ответа, не искажающие его смысла)	Баллы
Могут быть приведены <u>факты, положения</u> : 1) стремление сделать Московское княжество сильнейшим на Руси (борьба за первенство с другими княжествами, присоединение к Москве новых земель); 2) обладание ярлыком на великое княжение; 3) опора на поддержку церкви в проведении своей политики; 4) строительство в Москве, укрепление Московского кремля. Могут быть приведены другие факты, положения	
Верно приведены два факта	2
Верно приведён один факт	1
Приведены рассуждения общего характера, не соответствующие требованию задания. ИЛИ Ответ неверный	0
<i>Максимальный балл</i>	2

Диагностическая работа по истории
Тема: История России с древнейших времён до конца XVI в. (IX в.–1598 г.)
25 сентября 2014г. 8 класс (45мин)

	Отметки за пред год				Результаты работы			
	"5"	"4"	"3"	"2"	"5"	"4"	"3"	"2"
кол-во уч-ся	16%	50%	33%	0,0%	15%	32%	42%	11%

Диаграмма 1

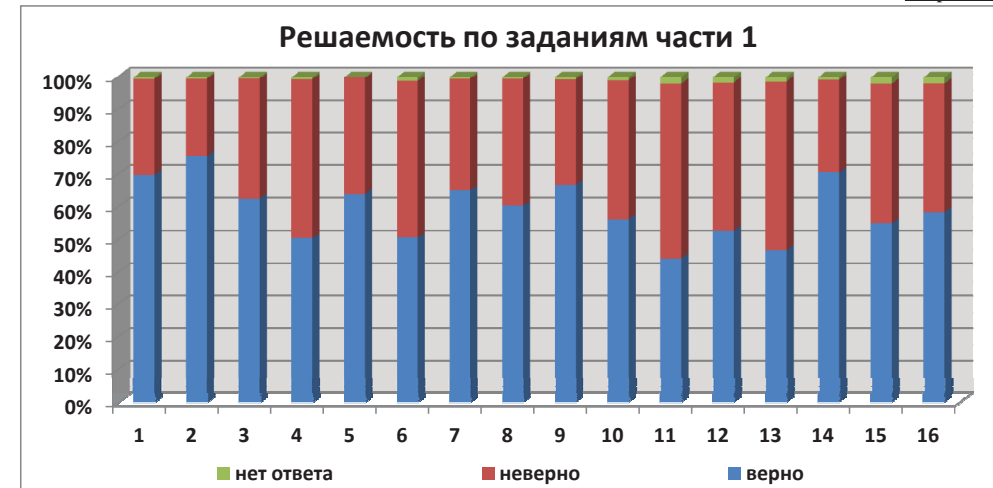
Результаты работы



Решаемость заданий	№ задания части 1									
	1	2	3	4	5	6	7	8	9	10
верно	70%	76%	63%	50%	64%	51%	65%	60%	67%	56%
неверно	30%	24%	37%	49%	36%	48%	34%	39%	32%	43%
нет ответа	1%	0%	0%	1%	0%	1%	0%	0%	1%	1%

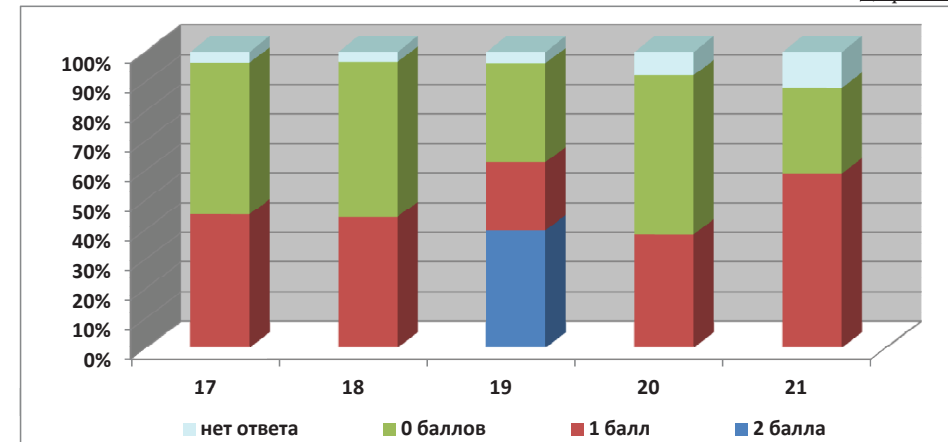
Решаемость заданий	№ задания части 1 (продолжение)					
	11	12	13	14	15	16
верно	44%	53%	47%	71%	55%	58%
неверно	54%	46%	52%	29%	43%	40%
нет ответа	2%	2%	1%	1%	2%	2%

Диаграмма 2



Решаемость заданий	№ задания части 2				
	17	18	19	20	21
2 балла			40%		
1 балл	45%	44%	23%	38%	59%
0 баллов	51%	52%	34%	54%	29%
нет ответа	4%	3%	4%	8%	12%

Диаграмма 3



Выполнение по вариантам:

	№ задания части 1										
	1	2	3	4	5	6	7	8	9	10	11
1 вариант	59%	74%	63%	38%	71%	49%	60%	69%	65%	64%	43%
2 вариант	82%	77%	63%	64%	57%	53%	71%	51%	69%	48%	46%

	№ задания части 1				
	12	13	14	15	16
1 вариант	58%	56%	63%	59%	57%
2 вариант	47%	37%	79%	51%	60%

Диаграмма 4

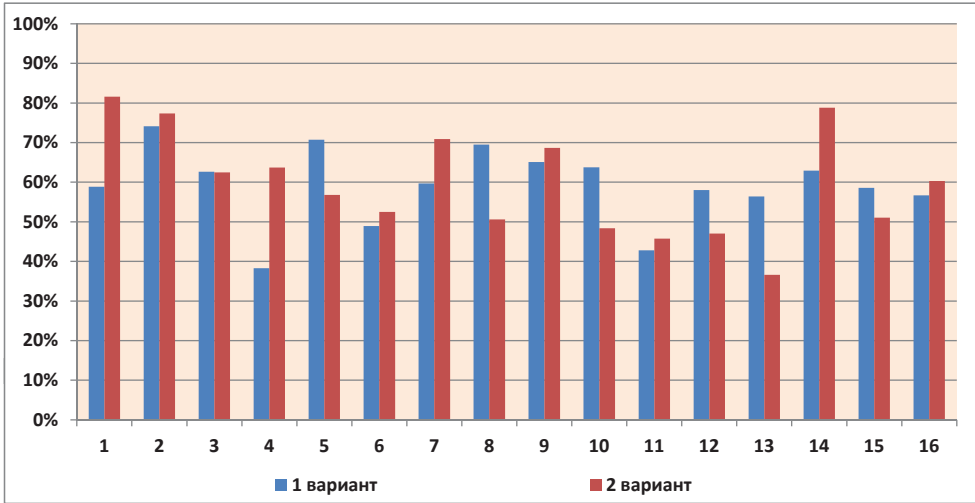


Диаграмма 5



Диагностическая работа по истории
Тема: История России с древнейших времён до конца XVI в. (IX в.–1598 г.)
25 сентября 2014г. 8 класс (90мин)

кол-во уч-ся	Отметки за пред год				Результаты работы			
	"5"	"4"	"3"	"2"	"5"	"4"	"3"	"2"
	23%	47%	30%	0%	6%	34%	47%	13%

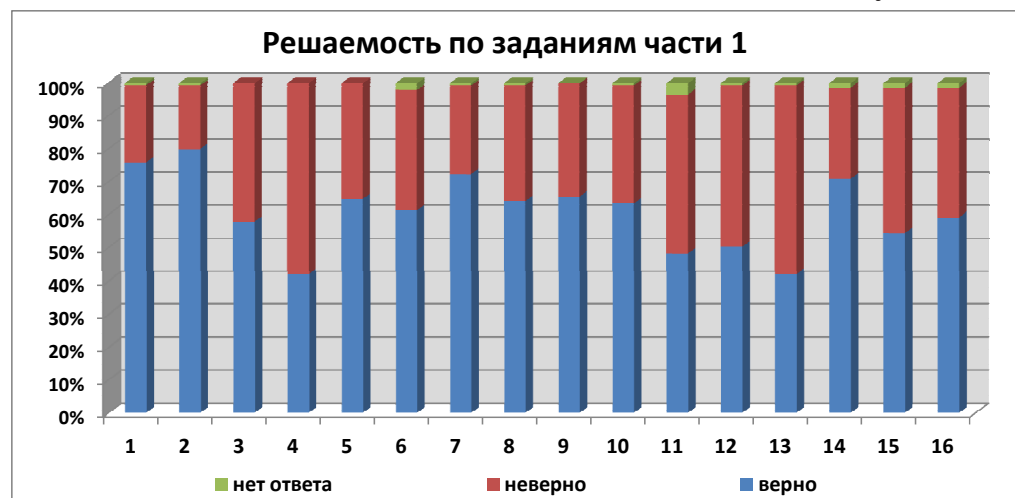
Диаграмма 1



Решаемость заданий	№ задания части 1									
	1	2	3	4	5	6	7	8	9	10
верно	76%	80%	58%	42%	65%	61%	72%	64%	66%	63%
неверно	23%	19%	42%	58%	35%	37%	27%	35%	34%	36%
нет ответа	1%	1%	0%	0%	0%	2%	1%	1%	0%	1%

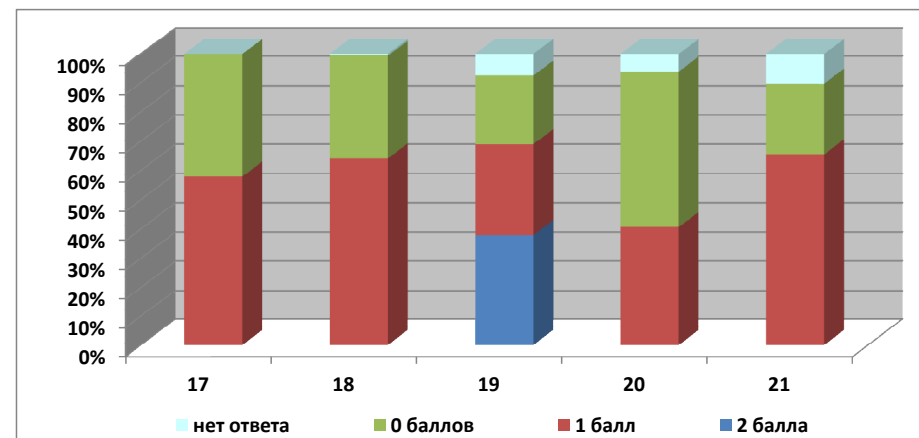
Решаемость заданий	№ задания части 1 (продолжение)					
	11	12	13	14	15	16
верно	48%	50%	42%	71%	54%	59%
неверно	48%	49%	57%	28%	44%	39%
нет ответа	3%	1%	1%	1%	1%	1%

Диаграмма 2



Решаемость заданий	№ задания части 2				
	17	18	19	20	21
2 балла			38%		
1 балл	58%	64%	31%	41%	66%
0 баллов	42%	35%	23%	53%	24%
нет ответа	0%	1%	8%	6%	10%

Диаграмма 3



Решаемость заданий	№ задания		
	22	23	24
3 балла			0
2 балла	22	39	14
1 балл	61	41	32
0 баллов	57	55	66
нет ответа	5	10	33
в %			
3 балла			0%
2 балла	15%	27%	10%
1 балл	42%	28%	22%
0 баллов	39%	38%	46%
нет ответа	3%	7%	23%

Диаграмма 4

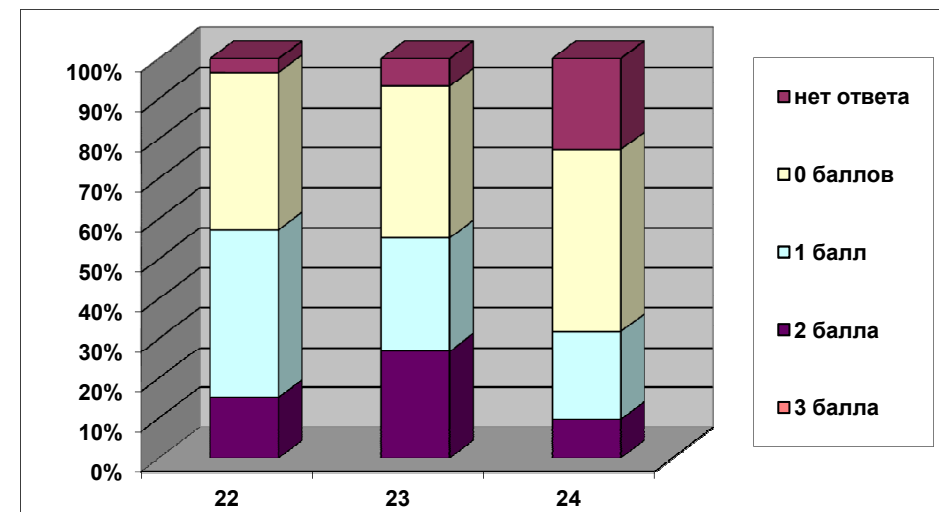


Диаграмма 5



Выполнение по вариантам:

	№ задания части 1										
	1	2	3	4	5	6	7	8	9	10	11
3 вариант	61%	69%	60%	13%	73%	45%	64%	67%	67%	66%	54%
4 вариант	88%	90%	56%	67%	58%	76%	79%	62%	64%	62%	44%

	№ задания части 1				
	12	13	14	15	16
3 вариант	66%	49%	58%	57%	48%
4 вариант	37%	36%	82%	53%	69%

Диаграмма 6

